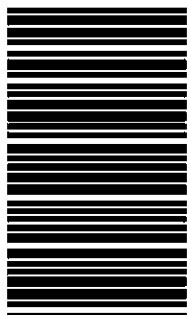


کد کنترل

602A



602A

صبح جمعه
۱۴۰۴/۱۱/۱۰
دفترچه شماره ۲ از ۲



جمهوری اسلامی ایران
وزارت علوم، تحقیقات و فناوری
سازمان بنیاد آموزش کشور

«علم و تحقیق، کلید پیشرفت کشور است.»
مقام معظم رهبری

آزمون ورودی دوره‌های دکتری (نیمه‌متمرکز) - سال ۱۴۰۵
علوم جغرافیایی (کد ۲۱۰۳)

مدت زمان پاسخ‌گویی: ۱۰۵ دقیقه

تعداد سؤال: ۲۹۰ سؤال

عنوان مواد امتحانی، تعداد و شماره سؤال‌ها

ردیف	مواد امتحانی	تعداد سؤال	از شماره	تا شماره
۱	روش تحقیق در جغرافیا	۱۵	۱	۱۵
۲	جغرافیای سیاسی (مبانی و ایران)	۱۵	۱۶	۳۰
۳	جغرافیای شهری (مبانی و ایران)	۱۵	۳۱	۴۵
۴	جغرافیای روستایی (مبانی و ایران)	۱۵	۴۶	۶۰
۵	ژئومورفولوژی (مبانی و ایران)	۱۵	۶۱	۷۵
۶	آب‌وهواشناسی عمومی و ایران	۲۵	۷۶	۱۰۰
۷	اصول و مفاهیم ژئوپلیتیک - نظریه‌های جغرافیای سیاسی	۴۰	۱۰۱	۱۴۰
۸	نظریه‌ها و دیدگاه‌های توسعه شهری - تکنیک‌ها و مدل‌های برنامه‌ریزی شهری	۴۰	۱۴۱	۱۸۰
۹	دیدگاه‌ها و نظریه‌های توسعه روستایی - تکنیک‌ها و روش‌های برنامه‌ریزی روستایی	۴۰	۱۸۱	۲۲۰
۱۰	تکنیک‌ها و مدل‌ها در ژئومورفولوژی - دیدگاه‌ها و نظریه‌های ژئومورفولوژی	۴۰	۲۲۱	۲۶۰
۱۱	تکنیک‌های آب‌وهواشناسی	۳۰	۲۶۱	۲۹۰

استفاده از ماشین‌حساب مجاز نیست.

این آزمون نمره منفی دارد.

حق چاپ، تکثیر و انتشار سؤالات به هر روش (الکترونیکی و...) پس از برگزاری آزمون، برای تمامی اشخاص حقیقی و حقوقی تنها با مجوز این سازمان مجاز می‌باشد و با متخلفین برابر مقررات رفتار می‌شود.

* داوطلب گرامی، عدم درج مشخصات و امضا در مندرجات کادر زیر، به منزله عدم حضور شما در جلسه آزمون است.

اینجانب با شماره داوطلبی با آگاهی کامل، یکسان بودن شماره صندلی خود با شماره داوطلبی مندرج در بالای کارت ورود به جلسه، بالای پاسخنامه و دفترچه سؤالات، نوع و کدکنترل درج شده بر روی جلد دفترچه سؤالات و پایین پاسخنامه ام را تأیید می‌نمایم.

امضا:

روش تحقیق در جغرافیا:

- ۱- طیف‌های رتبه‌بندی مانند لیکرت برای سنجش چه نوع متغیرهایی استفاده می‌شود؟
(۱) کمی (۲) کیفی (۳) علی (۴) توصیفی
- ۲- کدام مورد، بیانگر تعریف درست از استدلال قیاسی است؟
(۱) استفاده از مشابهت یک معلوم برای کشف مجهول
(۲) کشف مجهولات فرعی از طریق معلومات اصلی
(۳) کشف مجهولات جزئی از طریق معلومات کلی
(۴) استفاده از مشاهدات جزئی برای تدوین یک قانون علمی
- ۳- چارچوب مفهومی تحقیق، شامل چه مواردی است؟
(۱) مفاهیم موجود در تحقیق و روابط فرضی میان آن‌ها (۲) موضوعات مرتبط با پیشینه پژوهش
(۳) مفاهیم موجود در ادبیات مسئله (۴) روابط فرضی در میان متغیرها
- ۴- در کدام مورد، مقیاس ترتیبی آورده شده است؟
(۱) نوع اقلیم: خشک، نیمه‌خشک و کوهستانی (۲) ترکیب جمعیت در یک منطقه جغرافیایی
(۳) ارتفاع از سطح دریا براساس نقشه توپوگرافی (۴) میزان خطرپذیری سیلاب: کم، متوسط و زیاد
- ۵- کدام مورد، در خصوص طیف بوگاردوس درست است؟
(۱) در این طیف، سه وضعیت با هفت درجه وجود دارد.
(۲) این طیف از پنج قسمت مساوی تشکیل شده است.
(۳) عبارات در مقیاس این طیف، دارای ویژگی‌های ترتیب‌پذیری و تجمع‌پذیری است.
(۴) در این طیف، اگر پاسخگو با یکی از عبارات موافقت نموده باشد، یعنی با عبارات ضعیف‌تر از آن نیز موافق است.
- ۶- استدلال فیاسی، مبتنی بر کدام پارادایم فلسفی تحقیق است؟
(۱) اثبات‌گرایی (۲) عقل‌گرایی (۳) برساخت‌گرایی (۴) استفهامی
- ۷- رعایت قاعده تجاهاول در یک تحقیق علمی، ناظر بر کدام موضوع است؟
(۱) کشف واقعیت و حقیقت (۲) توجه به گذشت زمان در تحقیق
(۳) برخورداری از تخصص در تحقیق (۴) دوری از هرگونه پیش‌داوری و قضاوت قبلی
- ۸- به تحقیقاتی که مرزهای دانش عمومی بشر را توسعه می‌بخشند و در جستجوی کشف واقعیت هستند، چه نوع تحقیقی می‌گویند؟
(۱) توسعه‌ای (۲) کاربردی (۳) بنیادی (۴) آینده‌نگری

- ۹- روش همبستگی، برای ارزیابی کدام مورد مناسب است؟
 (۱) تأثیر تغییرات اقلیمی بر افزایش خطر سیلاب‌های ناگهانی در حوضه‌های آبریز جنوب ایران
 (۲) تحلیل الگوهای تغییرات دما و بارش و پیامدهای محیطی آن در نواحی کوهستانی زاگرس
 (۳) تحلیل تغییرات اقلیمی و تأثیر آن بر تحول پوشش گیاهی ایران از دهه ۱۳۴۰ تا ۱۳۸۰
 (۴) رابطه بین نوسانات دمایی و میزان بروز خشکسالی در مناطق نیمه‌خشک ایران
- ۱۰- عبارت «رابطه بین تغییرات اقلیمی از نوع بارش بر ادراک محلی در سکونتگاه‌های روستایی»، به ترتیب با کدام متغیرها مرتبط است؟
 (۱) کمی - کیفی (۲) کیفی - کمی (۳) کمی - کمی (۴) کیفی - کیفی
- ۱۱- در کدام روش نمونه‌گیری، فرض بر این است که کلیه افراد جامعه مورد مطالعه با هم شباهت دارند و متجانس یا یکدست هستند؟
 (۱) غیراحتمالی (۲) احتمالی ساده (۳) خوشه‌ای (۴) هدفمند
- ۱۲- برای پهنه‌بندی کیفیت خاک یک دشت، کدام چارچوب نمونه‌گیری نتایج دقیق‌تری به دست می‌دهد؟
 (۱) تصادفی (۲) خطی (۳) شبکه‌ای (۴) خوشه‌ای
- ۱۳- در تحقیقاتی که هدف معمولاً پیش‌بینی یک یا چند متغیر ملاک از یک یا چند متغیر پیش‌بین است، از کدام مدل آماری استفاده می‌شود؟
 (۱) تحلیل رگرسیون (۲) تحلیل عامل
 (۳) ضریب همبستگی (۴) مدل معادلات ساختاری
- ۱۴- روش استقرایی در تحقیقات، برای حصول به چه نتایجی مناسب است؟
 (۱) حل مشکل (۲) آزمایش نظریه (۳) نقد نظریه (۴) ارائه نظریه
- ۱۵- در کدام پارادایم فلسفی تحقیق، واقعیت اجتماعی و طبیعی عینی، قابل مشاهده و مستقل از ذهن پژوهشگر است؟
 (۱) پراگماتیسم (۲) اثبات‌گرایی (۳) برساخت‌گرایی (۴) آشوب و پیچیدگی

جغرافیای سیاسی (مبانی و ایران):

- ۱۶- پیامدهای ژئوپلیتیک قرارداد مرزی ایران و ترکیه در سال ۱۳۱۱ کدام است؟
 (۱) واگذاری ارتفاعات آرات و برقراری اتصال ترکیه به نخجوان
 (۲) واگذاری ارتفاعات قطور به ترکیه و مجاورت مرز ایران و نخجوان
 (۳) قطع کامل ارتباط ایران با جمهوری نخجوان در نتیجه واگذاری ناحیه آرات
 (۴) واگذاری منطقه قطور به ایران و قطع اتصال منطقه نخجوان از جمهوری آذربایجان
- ۱۷- مرزهای شمال‌شرق ایران طی کدام معاهده در حدود کنونی تعیین و تثبیت شد؟
 (۱) گلد اسمیت (۲) گلستان (۳) ترکمنچای (۴) آخال
- ۱۸- کردهای اهل استان‌های آذربایجان غربی و کردستان، از کدام شاخه اهل سنت هستند؟
 (۱) مالکی (۲) حنبلی (۳) شافعی (۴) حنفی
- ۱۹- «دارالمرز» در کدام دوره تاریخی به عنوان یکی از ایالت‌های ایران شناخته می‌شد؟
 (۱) زندیان (۲) صفویان (۳) افشاریان (۴) قاجاریان
- ۲۰- کدام موارد از عوامل درون‌زا و روبنایی تشکیل‌دهنده دولت در ایران هستند؟
 (۱) زبان و قومیت (۲) تاریخ و موقعیت حائل
 (۳) تهاجم و تهدیدات خارجی (۴) ناسیونالیسم و حکومت مرکزی

- ۲۱- از کدام محور جغرافیایی، بیشترین حملات به داخل ایران صورت گرفته است؟
 (۱) شمال غربی (۲) جنوب غربی (۳) شرق (۴) غرب
- ۲۲- استراتژی آلمان در ایران در جنگ جهانی اول برای تضعیف قدرت‌های رقیب خود، روسیه و انگلستان، کدام مورد بوده است؟
 (۱) حمایت از جنبش‌های استقلال طلبانه در جنوب ایران
 (۲) متقاعد کردن ایران به اتحاد با آلمان برای تسلط بر حوضه نفتی قفقاز
 (۳) ایجاد یک خط آهن از برلین تا بوشهر برای رقابت با خطوط کشتیرانی بریتانیا در خلیج فارس
 (۴) نفوذ در دولت ایران و ایجاد یک جبهه دوم در آسیا به منظور حمله به هندوستان و حوضه نفتی خوزستان و قفقاز
- ۲۳- مشهورترین و طولانی‌ترین مرز متروکه دنیا متعلق به کدام منطقه است؟
 (۱) روسیه و مغولستان (۲) شاخ آفریقا
 (۳) صحرای بزرگ عربستان (۴) جنوب ایالات متحده آمریکا
- ۲۴- کدام مورد، کشور چند ملیتی ناهمسطح است؟
 (۱) چین (۲) بلژیک (۳) اندونزی (۴) برزیل
- ۲۵- کدام الگوی توزیع قدرت سیاسی و اجرایی، در اکثر کشورهای جهان رواج دارد؟
 (۱) بسیط یا تک‌ساخت (۲) فدرال (۳) ناحیه‌ای (۴) محلی
- ۲۶- هدف از ایجاد لبنان و جدا کردن آن از سوریه بزرگ توسط فرانسه پس از جنگ جهانی اول چه بود؟
 (۱) رقابت با عثمانی در سوریه (۲) ایجاد کشوری با اکثریت مسیحیان
 (۳) تجزیه سوریه بزرگ در مقابل اسرائیل (۴) رقابت با نفوذ ایران در سوریه
- ۲۷- تقسیم مناطق به سه درجه A، B و C در سیستم سرپرستی جامعه ملل پس از جنگ جهانی اول بر چه مبنایی بود؟
 (۱) میزان وسعت سرزمین‌های موردنظر (۲) تعداد جمعیت و نفوس سرزمین‌ها
 (۳) سطح تخریب سرزمین‌ها در جنگ (۴) میزان پیشرفت و توسعه
- ۲۸- تفاوت اصلی در مشروعیت حکومت قبیله‌ای و حکومت ملتی چیست؟
 (۱) مشروعیت حکومت قبیله‌ای از یک رهبر کاریزماتیک است، در حالی که حکومت ملتی براساس اصل ملت - دولت است.
 (۲) حکومت ملتی براساس ایده‌های قومی و بومی شکل می‌گیرد، اما حکومت قبیله‌ای براساس ایده‌های سیاسی مشارکتی.
 (۳) حکومت ملتی دارای قدمت تاریخی بیشتری است، در حالی که حکومت قبیله‌ای جدید محسوب می‌شود.
 (۴) حکومت قبیله‌ای قدرت خود را از اقتصاد می‌گیرد، اما حکومت ملتی بر پایه‌های مذهبی استوار است.
- ۲۹- کشور بیگانه در آب‌های مجمع‌الجزایری از کدام حق برخوردار است؟
 (۱) انحصار ماهی‌گیری (۲) عبور ترانزیتی (۳) عبور بی‌ضرر (۴) صیادی
- ۳۰- تعریف ناسیونالیسم یعنی توجه به منافع یک ملت و اعضای آن بیش از دیگر ملت‌ها، از چه کسی است؟
 (۱) گاتمن (۲) مویر (۳) اسمیت (۴) آگامبن

جغرافیای شهری (مبانی و ایران):

- ۳۱- کدام مورد در خصوص مسیر یا روند گذار معاصر شهر ایرانی، درست است؟
 (۱) «شهر - معبد و شهر - قدرت» به «شهر - سراب و شهر - نیرنگ»
 (۲) «شهر - زراعت و شهر - حاکم» به «شهر - قدرت و شهر - شورش»
 (۳) «شهر - زراعت و شهر - خدمات» به «شهر - قدرت و شهر - نیرنگ»
 (۴) «شهر - معبد و شهر - کهن‌دژ» به «شهر - غرب‌گرا و شهر - شورش»

- ۳۲- در کدام نظریه، سیر مدنیت و گسترش تمدن‌های شهری به وضعیت مساعد طبیعی بستگی دارد؟
 (۱) مذهبی (۲) انقلاب و تکامل (۳) پخش‌گرایی (۴) جبر جغرافیایی
- ۳۳- تأکید جغرافیای شهری در اوایل قرن بیستم در رابطه با شهر و مطالعات شهری بر کدام مورد بوده است؟
 (۱) روابط سنتی میان شهر و روستا (۲) موقعیت و مقر شهر
 (۳) فضا‌مندی شهری (۴) روابط میان شهرها
- ۳۴- زمانی که شهرنشینان نتوانند فاصله محل سکونت و محل کار و اشتغال خود را با پای پیاده طی کنند، کدام الگوی رشد شهری شکل می‌گیرد؟
 (۱) پیوندی (۲) زاغ‌ای (۳) چندهسته‌ای (۴) ستاره‌ای
- ۳۵- کدام الگوی توسعه شهری در دوران مدرن، منجر به ایجاد سکونت‌گاه‌های غیررسمی در اطراف کلان‌شهرهایی مانند تهران و مشهد شده است؟
 (۱) توسعه شتابان راه‌های بزرگراهی و حمل‌ونقل عمومی
 (۲) رشد سریع مادر شهرهای ناحیه‌ای و اجرای ایده شهرهای جدید
 (۳) توسعه شتابان و برنامه‌ریزی نشده بر پایه مهاجرت‌های روستا - شهری
 (۴) رشد گسترده جمعیت در مناطق داخلی شهر و مهاجرت از شهر به پیرامون
- ۳۶- واژه «کوره» در معجم البلدان از یاقوت حموی، در زبان امروزی به کدام معنا است؟
 (۱) استان (۲) شهرستان (۳) بخش (۴) دهستان
- ۳۷- تهیه «طرح جامع تهران» در دهه ۱۳۴۰، به کدام گروه از مشاوران سپرده شد؟
 (۱) گروه ستیران و میرمیران (۲) لو کوربوزیه و میرمیران
 (۳) هوسمان و عبدالعزیز فرمانفرمائیان (۴) ویکتور گروئن و عبدالعزیز فرمانفرمائیان
- ۳۸- هدف از تهیه «طرح هادی شهری» برای شهرهای کوچک و روستا - شهرها چیست؟
 (۱) هدایت و کنترل توسعه فیزیکی شهر و ساماندهی بافت کالبدی موجود
 (۲) تعیین محدوده و حریم شهر برای ۲۵ سال آینده
 (۳) تعیین دقیق تراکم و سطح اشغال هر پلاک
 (۴) اجرای پروژه‌های کوچک مقیاس شهری
- ۳۹- طی دهه‌های اخیر، واگرایی شهری چه پیامدی در برداشته است؟
 (۱) پیدایش کلان‌شهرها (۲) پیدایش منطقه شهری
 (۳) رشد شهرهای کوچک (۴) توسعه شهرهای کوچک و متوسط
- ۴۰- کدام نظریه، سلسله‌مراتب و تعداد شهرها در یک منطقه را براساس توانایی آن‌ها در ارائه کالا و خدمت به نواحی اطراف توضیح می‌دهد؟
 (۱) هسته‌های چندگانه (۲) واحدهای خودیار (۳) مکان مرکزی (۴) تولید فضا
- ۴۱- منظور دیوید راسک (۱۹۹۳)، از شهرهای انعطاف‌پذیر چیست؟
 (۱) محدوده‌هایشان را به حالت تهاجمی از طریق الحاق یا ادغام با نواحی پیرامونی گسترش داده‌اند.
 (۲) خودشان را با فناوری‌های جدید تطابق می‌دهند.
 (۳) تفاوت‌های نژادی و طبقاتی را می‌پذیرند.
 (۴) در مقابل بلایای طبیعی تاب می‌آورند.

- ۴۲- واژه «ایزوگرن» در جغرافیای شهری به کدام معنا است؟
 (۱) هم‌مساحت (۲) هم‌جهت (۳) هم‌فاصله‌ای (۴) هم‌زمانی
- ۴۳- کدام مورد، در خصوص نظر جغرافی‌دانان رادیکال درباره شهر درست است؟
 (۱) نیروهای اجتماعی - اقتصادی رادیکال در شهرهای سوسیالیستی نقش کلیدی دارند.
 (۲) ساختار اصلی شهرها از میراث تاریخی و میزان سرمایه‌گذاری متأثر است.
 (۳) شهرها، اساساً محصول نیروهای اقتصادی هستند.
 (۴) شهرها حلقه اصلی تولید فرهنگی هستند.
- ۴۴- کدام مورد، در خصوص مهم‌ترین رویداد شهری و شهرسازی ایران در قرن چهارم (ه.ق) درست است؟
 (۱) کهن‌دژ به کلی برداشته و شهر با مفهوم شهر اسلامی بنیان‌گذاری شد.
 (۲) ایجاد امنیت توسط سلجوقیان، روابط شهر را با شارستان رونق بخشید.
 (۳) کهن‌دژ، بازآفرینی و شهر براساس آن پایه‌گذاری شد.
 (۴) مفهوم کهن‌دژ با نام شهر اسلامی تجدید حیات شد.
- ۴۵- کدام مورد، در خصوص جاذبه شهری درست است؟
 (۱) شدت جاذبه هر نقطه از شهر به تراکم خدمات و مطلوبیت آن برمی‌گردد.
 (۲) مهم‌ترین عامل جاذبه مرکز شهری نقاط پیرامونی، تبعیت از قوانین شهرداری است.
 (۳) مهم‌ترین ارتباط بین شدت جاذبه از مرکز شهر به کمیت و کیفیت خدمات آن بستگی دارد.
 (۴) شدت جاذبه هر نقطه از مرکز شهر، رابطه مستقیم با تعداد جمعیت آن نقطه و معکوس مربع فاصله آن نقطه تا مرکز شهر دارد.

جغرافیای روستایی (مبانی و ایران):

- ۴۶- کدام الگو، ناظر بر تعیین هدفمند نوع محصول، مکان تولید و مقدار آن در دوره زمانی معین است؟
 (۱) کشت (۲) تولید (۳) زراعی (۴) پراکنش تولید
- ۴۷- فرایند تدریجی و بدون برنامه‌ریزی هدفمند گسترش کاربری‌های شهری به سمت فضاهای روستایی و حومه‌ای، به کدام نوع تصرف اشاره دارد؟
 (۱) خودانگیخته (۲) تهاجمی (۳) پراکنده (۴) خزنده
- ۴۸- کانون مرکزی مطالعات جغرافیایی انسانی تا پیش از جنگ جهانی دوم، کدام شاخه از جغرافیا بوده است؟
 (۱) روستایی (۲) شهری (۳) جمعیت (۴) صنعتی
- ۴۹- در شناخت ریخت درونی فضای روستایی به‌عنوان چشم‌انداز فرهنگی، چه موضوعاتی مورد توجه است؟
 (۱) چهره درونی روستاها شامل وسعت، نحوه استقرار خانه‌ها و اراضی کشاورزی
 (۲) سامان‌پذیری روابط و مناسبات اجتماعی - اقتصادی گروه‌های روستایی
 (۳) شناخت اراضی زراعی و روابط آن با ویژگی‌های کالبدی
 (۴) روابط و مناسبات در شکل‌گیری فعالیت‌های اقتصادی
- ۵۰- مهم‌ترین مزیت مکانی و جغرافیایی صنایع مشابه در خوشه‌های روستایی کدام است؟
 (۱) توزیع گسترده و پراکنده نیروی کار ماهر
 (۲) افزایش انحصارگرایی در فرآیند تولید
 (۳) اقتصادهای ناشی از مجاورت و سرریزدانش
 (۴) کاهش تقاضای محلی برای محصولات تولیدی

- ۵۱- کدام عامل در کاهش تعداد و نسبت جمعیت روستایی ایران در دو دهه اخیر به طور نسبی تأثیر کمتری داشته است؟
 (۱) مهاجرت روستائیان به شهر
 (۲) کاهش اشتغال
 (۳) تبدیل روستاها به شهر
 (۴) کاهش نرخ باروری
- ۵۲- از بین پنج فرضیه نوری در انتقال صنایع از شهرها به نواحی روستایی، کدام فرضیه مشخصاً به توسعه روستایی و منافع صنایع برای آن متمرکز است؟
 (۱) بازساخت سرمایه
 (۲) ترجیحات سکونتی
 (۳) مکان محدود
 (۴) هزینه تولید
- ۵۳- کدام موارد، از ویژگی‌های توسعه کشاورزی تولیدگرا است؟
 (۱) ماشینی‌شدن کشاورزی - تخصصی‌شدن مزارع
 (۲) صنعتی‌شدن کشاورزی - کارگرمحور
 (۳) کشاورزی شیمیایی‌محور - خانواده‌محور
 (۴) تخصصی‌شدن مزارع - کارگرمحور
- ۵۴- در کدام نوع کارکرد روستایی، فعالیت‌های گوناگون بخش اول (کشاورزی)، بخش دوم (صنعت) و بخش سوم (خدمات) وجود دارد؟
 (۱) خدماتی - تولیدی
 (۲) خدماتی - تسهیلاتی
 (۳) اقتصادی - تولیدی
 (۴) استراحت‌گاهی - ارتباطی
- ۵۵- کدام الگوی بافت سکونتگاه روستایی، شکل گذار به الگوی صفحه‌ای به حساب می‌آیند؟
 (۱) خطی متصل
 (۲) خطی منقطع
 (۳) خطی موازی
 (۴) خطی کوچهای
- ۵۶- کدام روند در مناطق روستایی نتیجه تأثیر شرایط اجتماعی متمایز، جهانی شدن و افزایش تحرک زندگی اجتماعی است؟
 (۱) گذار روستایی
 (۲) بازساخت روستایی
 (۳) ترکیبی‌شدن روستاها
 (۴) تغییر و دگرگونی روستاها
- ۵۷- کدام مدل در روابط شهر و روستا، به جریان ارزش افزوده تولیدکنندگان محلی و حاشیه‌ای به منابع مالی خارجی و مراکز منطقه‌ای، ملی و جهانی متکی است؟
 (۱) مرکز - پیرامون
 (۲) سرمایه‌داری
 (۳) حوزه نفوذ
 (۴) وابستگی
- ۵۸- چشم‌انداز روستایی و آمایش اراضی، حاصل ترکیب کدام رویکردها است؟
 (۱) جغرافیای کشاورزی و تأثیر فعالیت انسان بر فضای روستایی
 (۲) جغرافیای انسانی و جغرافیای فرهنگی کشاورزی
 (۳) جغرافیای فرهنگی و بهره‌وری از منابع طبیعی
 (۴) جغرافیای اقتصادی و آمایش منطقه‌ای
- ۵۹- الگوی غالب فضایی پراکنش جمعیت روستایی کشور کدام است؟
 (۱) تصادفی
 (۲) خوشه‌ای
 (۳) پراکنده
 (۴) منظم
- ۶۰- کدام عوامل در روند کاهش تعداد بهره‌برداری‌های کشاورزی کشور از سال ۱۳۸۲ تا ۱۳۹۳، تأثیر بیشتری داشته است؟
 (۱) کم‌آبی و کاهش نیروی کار
 (۲) اجتماعی و کاهش نیروی کار
 (۳) اقتصادی و خشک‌سالی
 (۴) اجتماعی و مخاطرات طبیعی

ژنومورفولوژی (مبانی و ایران):

- ۶۱- کدام عامل اصلی در اختلاف ارتفاع خط تعادل یخ‌بندان و ذوب یخ (ELA)، در بخش‌های شرقی به غربی رشته کوه البرز تأثیرگذار است؟
 (۱) اختلاف دما
 (۲) تفاوت بارش
 (۳) تراکم کوهستانی
 (۴) تفاوت تعداد روزهای یخ‌بندان

- ۶۲- در ارتباط با تحولات اقلیمی، فرایند انحلال و توسعه کارست در عرض‌های میانه، در کدام شرایط مناسب‌تر بوده است؟
- (۱) دوره‌های اقلیمی سردتر
(۲) دوره گرم بین یخبندان
(۳) اوج دوره گرم بعد از یخبندان
(۴) شرایط گذر از دوره یخچالی
- ۶۳- برای ایجاد یک تنگ (Close) در یک سیستم چین خورده تاقدیسی، کدام عامل نقش مهم‌تری دارد تا این عارضه تشکیل شود؟
- (۱) شیب آبراهه در بالادست بیش از پایین‌دست باشد.
(۲) نیروی جریان بر عوامل کنترل‌کننده غالب باشد.
(۳) جریان فرسایشی رودخانه مداوم و پیوسته باشد.
(۴) مقاومت سازندها سخت و غلبه‌کننده نباشد.
- ۶۴- علت اصلی متروک‌شدن حلقه پیچان رود و توقف جریان در مسیر نعل اسبی آبراهه چیست؟
- (۱) کاهش سرعت خطی جریان پس از اتصال
(۲) مساوی‌شدن سرعت خطی جریان در دو کناره آبراهه
(۳) کوتاه‌شدن مسیر آبراهه و نهشته‌گذاری در محل انقطاع
(۴) افزایش شیب و سرعت جریان در محل اتصال حلقه پیچان رود
- ۶۵- تغییر شیب نیم‌رخ طولی دو مخروط افکنه به ترتیب در دو شکل «الف» و «ب»، نتیجه دخالت کدام عامل اصلی است؟
- (۱) تناوب و جریان فصلی رود - رود دائمی با دبی یکنواخت
(۲) رفتار سیلابی جریان - رفتار یکنواخت جریان
(۳) افزایش بافت درشت - کاهش بافت درشت
(۴) افزایش دبی رسوبی - کاهش دبی رسوبی
- 
- ۶۶- قرار گرفتن اکثر قریب به اتفاق ریگ‌های ایران در بخش جنوبی و شرقی چاله‌های ساختمانی، وابسته به کدام عامل اصلی است؟
- (۱) ویژگی شرایط بادپناهی بخش‌های شرقی و جنوبی
(۲) موقعیت و رفتار سامانه‌های کم‌فشار مسلط روی چاله‌ها
(۳) وجود بادهای غالب شمالی و غربی تحت تأثیر سیستم مدیترانه‌ای
(۴) افزایش درجه خشکی محیط چاله‌ها به سوی بخش جنوبی و شرقی
- ۶۷- از نظر ساختمانی نیم‌رخ عرضی و کامل سیستم البرز، دارای کدام ویژگی کلی است؟
- (۱) تاقدیس مرکب
(۲) ساختمان رورانده
(۳) چین‌خوردگی منظم
(۴) ساختمان دگرشیبی
- ۶۸- کدام شرایط موجب تغییر فرایند از نهشته‌گذاری به فرسایش قهقرایی آبراهه‌ها در سطوح جلگه‌های ساحلی اقیانوس‌ها می‌شود؟
- (۱) حرکات ژئواستاتیکی منفی
(۲) حرکات ائواستاتیکی مثبت
(۳) فرارسیدن دوره گرم اقلیمی
(۴) تسلط شرایط سرد اقلیمی
- ۶۹- کدام فرایند منجر به توالی لایه‌های درشت‌دانه و ریزدانه در نهشته‌های یخرفتی کواترنری شده است؟
- (۱) دخالت فعالیت‌های زمین‌ساختی
(۲) تکرار یخبندان و ذوب فصلی
(۳) تناوب دوره‌های گرم و سرد کوتاه‌مدت
(۴) تکرار شرایط برودتی طی دوره سرد
- ۷۰- بیشترین شواهد مورفولوژیکی کواترنر در ارتباط با فعالیت گسل‌های اصلی کدام‌اند؟
- (۱) گسترش مآندره‌های رودخانه‌ای
(۲) افزایش چاله‌های زمین‌ساختی
(۳) شکل‌گیری واحدهای مورفوتکتونیک ایران
(۴) تغییر در شیب رودخانه‌ها و شکل‌گیری پادگانه‌ها

- ۷۱- ناهمواری معکوسی که به دنبال عمیق شدن دره‌های طاق‌دیسی مجاور آن، در محل لولای ناودیس در واحد سنگ مقاوم به وجود می‌آید، چه نام دارد؟
 (۱) طاق مشتق (ژورایی) (۲) ناودیس معلق (ژورایی)
 (۳) ناودیس مرکب (آپالاشی) (۴) ناودیس رورانده (زمین‌ساختی)
- ۷۲- ساختمان اصلی ایران در دوران پالئوزوئیک چگونه بوده است و کدام فاز کوهزایی در این دوران نقش اصلی را در تحول ناهمواری‌های ایران عهده‌دار بوده‌اند؟
 (۱) پلاتفرمی - کالدونین و هرسنین (۲) چین‌خورده - آلپین تا پاسادین
 (۳) شکسته - آسنیک تا آپالاشین (۴) سکوی اولیه - کیمری پیشین و کاتانگایی
- ۷۳- بیشترین فعالیت‌های آتشفشانی‌های ایران در کدام زمان زمین‌شناسی رخ داده است؟
 (۱) کواترنری (۲) مزوزوئیک (۳) سنوزوئیک (۴) پالئوزوئیک
- ۷۴- الگوی زهکشی در مخروط افکنه‌های قدیمی نسبت به مخروط افکنه‌های جدید به ترتیب چگونه است؟
 (۱) متمرکز خطی - درهم (۲) خطی همگرا - خطی واگرا
 (۳) شریانی - جزیره‌ای (۴) ماندری - شاخه درختی
- ۷۵- تشکیل رواناب وابسته به کدام عوامل و شرایط است؟
 (۱) حجم بارش، تراکم زهکشی و وسعت حوضه آبریز (۲) لیتولوژی حوضه، نسبت انشعاب و شیب دامنه
 (۳) بافت رسوب، نفوذپذیری و دبی جریان (۴) تبخیر، نفوذپذیری و شدت و مدت بارش

آب‌وهواشناسی عمومی و ایران:

- ۷۶- پخش بیشتر نور آبی در جو که علت آبی دیده شدن آسمان می‌باشد، براساس کدام اصل پخش قابل تفسیر است؟
 (۱) رالی (۲) مای (۳) انتخابی (۴) غیرانتخابی
- ۷۷- خشک‌ترین فصل دریای خزر کدام است؟
 (۱) زمستان (۲) پاییز (۳) تابستان (۴) بهار
- ۷۸- کدام سامانه، منشاء آغاز بادهای شرقی منطقه حاره و بادهای غربی منطقه برون حاره هستند؟
 (۱) سیستم گردش موسمی (۲) کمربند همگرایی حاره‌ای
 (۳) مرکز پرفشار جنب حاره‌ای (۴) سیلکون‌های مدیترانه‌ای
- ۷۹- کدام یک از عوامل بیرونی کنترل‌کننده آب‌وهوای ایران، از نظر منشاء و ماهیت با بقیه متفاوت است؟
 (۱) جبهه قطبی (۲) پرفشار سیبری
 (۳) پرفشار جنب حاره‌ای زور (۴) کمربند همگرایی بین حاره‌ای
- ۸۰- حرکت هوا در یک مرکز پرفشار در نیم کره شمالی چگونه است؟
 (۱) همگرایی در سطح و حرکت پادساعت‌گرد (۲) همگرایی در سطح و حرکت ساعت‌گرد
 (۳) واگرایی در سطح و حرکت پادساعت‌گرد (۴) واگرایی در سطح و حرکت ساعت‌گرد
- ۸۱- گسترده‌ترین ناحیه بارشی ایران کدام است؟
 (۱) خشک (۲) کردستان
 (۳) خزر شرقی (۴) آذربایجان و زاگرس اصلی

- ۸۲- اگر در نقشه امگا، بیشینه مقادیر منفی در جلوی ناوه ۵۰۰ هکتوپاسکال مشاهده شود، هم‌زمان در نقشه، دما چه الگویی انتظار می‌رود؟
- (۱) تعادل حرارتی و نبود فرارفت
(۲) فرارفت دمای گرم در جلوی ناوه
(۳) فرارفت دمای سرد در جلوی ناوه
(۴) تقویت وارونگی دمایی در سطح زمین
- ۸۳- بارندگی‌های شدید جنوب غرب ایران و طوفان‌های گرد و غبار، با کدام سامانه‌های فشاری در ارتباط هستند؟
- (۱) پرفشار آزور
(۲) کم‌فشار گنگ
(۳) ناوه دریای سرخ
(۴) فرابار سیبری
- ۸۴- کدام مورد، شرط اصلی وقوع صعود همرفتی است؟
- (۱) وزش باد
(۲) افت محیطی شدید دما
(۳) افزایش رطوبت توده هوا
(۴) حرکات دینامیکی توده هوا
- ۸۵- در کدام فصل، ارتفاعات کوهستان به جهت فراوانی همرفت دامنه‌ای بارش‌های بیشتری دریافت می‌کنند؟
- (۱) زمستان
(۲) تابستان
(۳) پاییز
(۴) بهار
- ۸۶- بسته هوایی در امتداد مدار ۴۵ درجه شمالی با سرعت ۵ متر بر ثانیه از غرب به شرق در حال حرکت است. سرعت نسبی آن چگونه و در چه سمتی منحرف خواهد شد؟
- (۱) افزایش - راست
(۲) افزایش - چپ
(۳) کاهش - راست
(۴) کاهش - چپ
- ۸۷- به چه علت مقدار بارندگی سالانه در ناحیه کوهپایه‌های داخلی ایران کمتر از بیرونی است؟
- (۱) وجود پرفشار آزور
(۲) پرفشار سیبری
(۳) اثر توپوگرافی
(۴) از دست رفتن رطوبت در دامنه‌های بیرونی البرز و زاگرس و کاهش نم نسبی
- ۸۸- در جریان‌های غربی، تفاوت موج کوتاه با موج بلند چیست؟
- (۱) ناپایداری موج‌های بلند بیشتر از موج‌های کوتاه است.
(۲) حرکت افقی موج‌های کوتاه کمتر از موج‌های بلند است.
(۳) ناپایداری زیرموج‌های بلند کمتر از موج‌های کوتاه است.
(۴) موج‌های بلند از تجمع چند موج کوتاه تشکیل می‌شود.
- ۸۹- علت وجودی نواحی بیابانی ایران چیست؟
- (۱) در جنوب نبود رطوبت و در شمال نبود عامل صعود
(۲) در جنوب نبود رطوبت و در شمال نبود عامل صعود و در شمال نبود رطوبت
(۳) نبود عامل صعود در بیابان‌ها
(۴) نبود رطوبت در بیابان‌ها
- ۹۰- چرا ضخامت تروپوسفر در عرض‌های جغرافیایی مختلف متفاوت است؟
- (۱) شرایط حرارتی متفاوتی که بر عرض‌های جغرافیایی مختلف حاکم است، نقش اصلی را بازی می‌کند.
(۲) سلول‌های گردشی بزرگ‌مقیاس سیب تفاوت در ضخامت تروپوسفر شده‌اند.
(۳) توزیع متفاوت رطوبت در جو نقش اصلی را در تفاوت ضخامت بازی می‌کند.
(۴) سیستم‌های سینوپتیک علت اصلی تفاوت ضخامت تروپوسفر هستند.
- ۹۱- مهم‌ترین شاخص آب‌وهوایی ایران کدام است؟
- (۱) تغییرات زمانی و مکانی بارش و دما
(۲) تغییرات مکانی و ثبات زمانی بارش و دما
(۳) تنوع شدید مکانی و شدت و فراوانی بارش و دما
(۴) تنوع شدید زمانی، مکانی، شدت و فراوانی بارش و دما

- ۹۲- ایجاد «رودباد» در لایه‌های بالایی تروپوسفر، با کدام مورد ارتباط دارد؟
 (۱) نبود اصطکاک در لایه‌های بالایی تروپوسفر
 (۲) سردتر بودن هوا در لایه‌های بالایی تروپوسفر
 (۳) کاهش شیب فشار در لایه‌های بالایی تروپوسفر
 (۴) افزایش نیروی کوریولیس از ترازهای بالایی به سمت زمین
- ۹۳- کدام عامل، بیشترین نقش را در خشکی عمومی آب‌وهوای ایران دارد؟
 (۱) موقعیت پرفشار سبیری در شمال
 (۲) موقعیت جغرافیایی پرفشار جنب حاره
 (۳) دوری از اقیانوس‌های بزرگ
 (۴) وجود کوه‌های البرز و زاگرس
- ۹۴- وارونگی جبهه‌ای چیست؟
 (۱) نوعی وارونگی تشعشی است.
 (۲) نوعی وارونگی شیمیایی است.
 (۳) صعود هوای گرم بر روی هوای سرد است.
 (۴) نوعی وارونگی نوریولانسی است.
- ۹۵- کدام سامانه کار تزریق رطوبت را به داخل سامانه‌های سودانی ورودی به ایران انجام می‌دهد؟
 (۱) زبانه پرفشار سبیری
 (۲) فرود بلند مدیترانه
 (۳) پرفشار آزور
 (۴) پرفشار عربستان
- ۹۶- کدام مورد، به «تاوایی نسبی» اشاره دارد؟
 (۱) اندازه چرخش سیال به دور محور عمود بر سطح زمین
 (۲) حاصل تاوایی زمین (کوریولیس) و تاوایی برشی
 (۳) اندازه چرخش سیال به دور محور خود
 (۴) اندازه چرخش سیال به دور محور زمین
- ۹۷- روند تغییرات بارش سالانه ایران در راستای مؤلفه‌های مکان چگونه است؟
 (۱) پراکندگی بارش سالانه ایران بسیار بی‌نظم است و با هیچ‌کدام از مؤلفه‌های مکان روند مشخصی ندارد.
 (۲) بارش سالانه ایران در امتداد طول جغرافیایی افزایش می‌یابد.
 (۳) بارش سالانه ایران از جنوب به شمال روند افزایشی دارد.
 (۴) بارش سالانه ایران در همه جا با ارتفاع افزایش می‌یابد.
- ۹۸- «وارونه شدن وضع فشار هوا در دو انتهای اقیانوس آرام که موجب برقراری جریان‌های غربی، تقویت پادجریان استوایی و گرم شدن گستره اقیانوس می‌شود»، تعریف کدام مفهوم است؟
 (۱) النینو (۲) انسو (۳) لائینا (۴) کژفشاری
- ۹۹- کدام مخاطره از نظر زمانی و مکانی امکان وقوع کمتری در ایران دارد؟
 (۱) ریزگردها (۲) یخبندان (۳) توفان حاره‌ای (۴) توفان تندری
- ۱۰۰- کدام مورد، دلیل ایجاد کم‌فشار حرارتی در یک نقطه از سطح زمین است؟
 (۱) هوای گرم‌شده همیشه سبک‌تر از هوای سرد است.
 (۲) برای اینکه هوای گرم‌شده در جهت عمودی منبسط شده و چگالی آن نسبت به اطراف کمتر می‌شود.
 (۳) هوای گرم‌شده به طرف بالا صعود می‌کند و سبب می‌شود که در سطح زمین وزن هوا در نقطه گرم‌شده کمتر از وزن هوا در نقاط مجاور شود.
 (۴) هوای گرم‌شده در هنگام صعود به اطراف هم پخش می‌شود و سبب می‌شود که وزن ستون هوای بالای نقطه موردنظر کمتر از اطراف بشود.

اصول و مفاهیم ژئوپلیتیک - نظریه‌های جغرافیای سیاسی:

- ۱۰۱- کدام موقعیت، از نگاه ژئوپلیتیکی به ملت‌ها امنیت و قدرت می‌بخشد؟
 (۱) محوری (۲) بیرونی (۳) دریایی (۴) استراتژیک
- ۱۰۲- کدام استراتژی ژئوپلیتیکی برای تولید صلح، امنیت و توسعه کمتر مطرح است؟
 (۱) عدالت جغرافیایی (۲) توسعه توریسم و گردشگری
 (۳) افزایش قدرت نظامی برای بازدارندگی (۴) پیوند نیازهای دیگران به فضای کشور
- ۱۰۳- براساس نظریه سیستم و ساختار ژئوپلیتیکی جهان از دیدگاه سائول بی کوهن، «آنتروپی» به چه مفهومی است؟
 (۱) به میزان تبادل انرژی یک سیستم اشاره دارد و مناطق با آنتروپی پایین، قدرت ملی بیشتری دارند.
 (۲) به میزان بی‌نظمی یک سیستم اشاره دارد و مناطق با آنتروپی خیلی بالا، کانون‌های بحران‌خیز هستند.
 (۳) به میزان وابستگی به سوخت فسیلی اشاره دارد و کشورهای دارای آنتروپی بالا، قدرت ملی کمتری دارند.
 (۴) به میزان تولیدات صنعتی و صادرات یک کشور اشاره دارد و کشورهای با آنتروپی بالا، قدرت جهانی دارند.
- ۱۰۴- تعریف زیر، از کدام اندیشمند است؟
 «ژئوپلیتیک عبارت است از مطالعه توزیع جغرافیایی قدرت بین کشورهای جهان، به‌ویژه رقابت بین قدرت‌های بزرگ و اصلی»
 (۱) هاق فرینگدان (۲) عزت‌الله عزتی (۳) محمدرضا حافظ‌نیا (۴) پیتر نیلور
- ۱۰۵- اصطلاح «ضد ژئوپلیتیک» از کدام اندیشمند ارائه شده است؟
 (۱) پاول روتلیج (۲) هانس مورگنتا (۳) کنت والتز (۴) جان اگنیو
- ۱۰۶- مدل سه‌بخشی ساختار اقتصاد جهانی از سوی کدام اندیشمند ارائه شده است؟
 (۱) سمیر امین (۲) دیوید هاروی
 (۳) رونالد جانستون (۴) ایمانوئل والرشتاین
- ۱۰۷- نظریه «سیستم ژئوپلیتیکی جهان» را کدام اندیشمند ارائه کرده است؟
 (۱) هالفورد مکیندر (۲) سائول بی کوهن (۳) کالین فلینت (۴) ژان گاتمن
- ۱۰۸- سیاست «همراهی با غرب برای مهار رقیب» مربوط به کدام کشور است؟
 (۱) عربستان سعودی (۲) پاکستان (۳) روسیه (۴) چین
- ۱۰۹- سلطه نامرئی بر فضای جغرافیایی و انسان‌های ساکن در آن که حساسیت کمتری در شهروندان ایجاد می‌کند، بیانگر کدام نوع از روابط ژئوپلیتیکی است؟
 (۱) رقابتی (۲) تعاملی (۳) نفوذ (۴) استعماری
- ۱۱۰- سائول بی کوهن کدام کشور را دارای ظرفیت «قدرت ترکیبی دریایی - بری» در قرن بیست‌ویکم می‌داند؟
 (۱) روسیه (۲) ژاپن (۳) هند (۴) چین
- ۱۱۱- «شکل‌گیری و توسعه سازه ژئوپلیتیکی»، مربوط به کدام مراحل نظریه تحول و تکامل منطقه ژئوپلیتیکی است؟
 (۱) اول (۲) دوم (۳) سوم (۴) چهارم
- ۱۱۲- جان مرشایمر بنیانگذار کدام اندیشه ژئوپلیتیکی بود؟
 (۱) هم‌سازهانگاری جهانی (۲) تغییر در موازنه قدرت
 (۳) گسترش دولت‌های لیبرال (۴) بازساخت گذشته در آینده
- ۱۱۳- عناصر و عوامل مکانی و فضایی چه زمانی ماهیت ژئوپلیتیکی پیدا می‌کنند؟
 (۱) از حیث سیاسی به تکامل برسند. (۲) به تکامل امنیتی برسند.
 (۳) مرزبندی شده باشند. (۴) استقلال پیدا کنند.

- ۱۱۴- کدام یک از اندیشمندان جغرافیای سیاسی در چارچوب تفکر «ژئوپلیتیک انتقادی» مباحث خود را مطرح و منتشر کرده‌اند؟
 (۱) پیتر تیلور - فردریک راتزل - ژان گاتمن
 (۲) سائول بی کوهن - فردریک راتزل - آلفرد ماهان
 (۳) سایمون دالبی - ژیروید اوتوتایل - جان اگنیو
 (۴) جان مرشایمر - رونالد جانستون - هالفورد مکیندر
- ۱۱۵- تعبیر لاکوست از «ژئوپلیتیک» چیست؟
 (۱) فرمی از استدلال جغرافیایی
 (۲) علم مطالعه روابط میان جغرافیای کشورها و سیاست‌هایشان
 (۳) روش ویژه‌ای که پدیده‌های بحرانی را کشف و تحلیل می‌کند.
 (۴) راهبردهای تهاجمی یا دفاعی در یک محدوده ارضی از نظر جغرافیای انسانی و طبیعی
- ۱۱۶- در نظریه گسل‌های فعال ژئواستراتژیک جهان، بازیگران اصلی کدام موارد هستند؟
 (۱) چین و ایالات متحده
 (۲) چین، روسیه و ایالات متحده آمریکا
 (۳) روسیه، ناتو، اروپا و آمریکا
 (۴) روسیه، ناتو و ایالات متحده آمریکا
- ۱۱۷- الگوهای رابطه بین کشورها بر اساس سطح قدرت با کدام مورد مطابقت دارد؟
 (۱) سازه ژئوپلیتیکی
 (۲) وزن ژئوپلیتیکی
 (۳) ساختار فضایی ژئوپلیتیکی
 (۴) ساختار روابط ژئوپلیتیکی
- ۱۱۸- جنگ سرد مطابق با کدام دوره ژئوپلیتیک است؟
 (۱) طبیعت‌گرا
 (۲) استعمارگرا
 (۳) ایدئولوژیک
 (۴) سرزمین‌گرا
- ۱۱۹- در تحلیل پیچیدگی ساختارهای ژئوپلیتیکی، کدام مورد در مرکز ثقل قرار گرفته و از اهمیت بیشتری برخوردار است؟
 (۱) کنترل
 (۲) خودتنظیم‌گری
 (۳) بازگشت‌پذیری
 (۴) معطوف به هدف
- ۱۲۰- از نظر ساموئل هانتینگتون، منابع تنش و ایجاد تصمیمات بزرگ بین بشر کدام عامل است؟
 (۱) سرزمین
 (۲) ایدئولوژی
 (۳) فرهنگ
 (۴) اقتصاد
- ۱۲۱- طبق نظریه میدان متحد، شروع و خاتمه حوضچه‌های مرتبط، به ترتیب کدام موارد هستند؟
 (۱) اندیشه و میدان
 (۲) اندیشه و کشور
 (۳) حرکت و میدان
 (۴) تصمیم و کشور
- ۱۲۲- کدام اندیشمند با رد نظریه «استثناگرایی در جغرافیا»، پارادایم سازمان فضایی را با بهره‌گیری از قانون ریاضی و هندسی برای تولید مدل بنیان گذاشت؟
 (۱) آلفرد هتندر
 (۲) کورت شیفر
 (۳) ویدال دولابلاش
 (۴) ریچارد هارتشون
- ۱۲۳- مفهوم «قلمرو مؤثر ملی»، توسط کدام نظریه‌پرداز جغرافیای سیاسی مطرح شد؟
 (۱) پرستون جیمز
 (۲) پاندز و بال
 (۳) استین روکان
 (۴) پیتر تیلور و اسمیت
- ۱۲۴- کدام جغرافیدان سیاسی در روش تحلیل خود مادی‌گرایی را نفی و بر «نیروی معنوی» تأکید داشت؟
 (۱) ریچارد هارتشون
 (۲) رونالد جانستون
 (۳) دریک گریگوری
 (۴) ژان گاتمن
- ۱۲۵- از نظر «درون ویتلسی» هسته مرکزی جغرافیای سیاسی کدام است؟
 (۱) اقتدار مرکزی
 (۲) ناحیه سیاسی
 (۳) الگوهای فضایی
 (۴) مورفولوژی چشم‌انداز
- ۱۲۶- دیوید هلد چهار دوره زمانی برای جهانی‌شدن تشخیص داده است. رنسانس و ظهور قدرت‌های اروپایی مربوط به کدام دوره زمانی است؟
 (۱) جهانی‌شدن مدرن اولیه
 (۲) جهانی‌شدن پیشامدرن
 (۳) جهانی‌شدن مدرن
 (۴) جهانی‌شدن معاصر

۱۲۷- کدام اندیشمند برای اولین بار مفهوم «مرزهای بحرانی» را مطرح کرد و این مرزها چگونه تعریف می‌شوند؟

- (۱) بولدینگ - مرزهایی که به دلیل ضعف سیاسی و نظامی از بین رفته‌اند.
- (۲) هاستنت و نیکرهم - مرزهایی که تحت تأثیر سیاست خارجی آمریکا فرار دارند.
- (۳) بولدینگ - مرزهایی که خطوط سیاسی و عقیدتی مهمی هستند و باید از آنها دفاع کرد.
- (۴) هاستنت و نیکرهم - مرزهایی که نشان‌دهنده تفاوت‌های فرهنگی و ایدئولوژیک میان ملت‌ها هستند.

۱۲۸- از منظر دیدگاه مارکسیستی مفهوم «ملت» چگونه تعریف می‌شود؟

- (۱) ملت پدیده‌ای ریشه‌دار و تاریخی است و خودآگاهی نسبت به عضویت در یک جامعه متشکل انسانی که بعدها به‌عنوان ملت تعریف گردید، پدیده‌ای تاریخی محسوب می‌شود.
- (۲) تعارض میان دو طبقه بورژوا و پرولتاریا به پیروزی پرولتاریا می‌انجامد که در نهایت براساس مرزهای قومی شکل خواهد گرفت.
- (۳) ملت‌ها را ناسیونالیست‌ها و قوم‌گرایان و به‌مثابه پدیده‌ای انسان‌ساخت خلق می‌نمایند.
- (۴) تقسیمات افقی میان کشورها و ساخت ملت حاصل عملکرد نظام امپریالیستی است.

۱۲۹- نظریه «کمر بند شکننده»، از کدام اندیشمند جغرافیای سیاسی است؟

- (۱) جیمز فرگریو
- (۲) ریچارد هارتشون
- (۳) سائول بی‌کوهن
- (۴) رونالد جانستون

۱۳۰- در قرون وسطی واژه «قلمرو» به چه چیزی اطلاق می‌شد؟

- (۱) زمین‌های متعلق به حاکم در حومه شهرها
- (۲) درون حصار و دیوارهای شهرها
- (۳) فضای در اختیار حکومت‌ها
- (۴) حوزه نفوذ کلیسا

۱۳۱- مقاله «قوانین رشد فضایی حکومت‌ها، سهمی در جغرافیای سیاسی علمی» از کدام اندیشمند است؟

- (۱) توماس رابرت مالتوس
- (۲) فرانتس اوپنهاইمر
- (۳) چارلز داروین
- (۴) فردریک راتزل

۱۳۲- بر مبنای نظریه «ابن خلدون» کدام مرحله، دوران خرسندی و مسالمت‌جویی است؟

- (۱) چهارم
- (۲) سوم
- (۳) دوم
- (۴) اول

۱۳۳- ریچارد هارتشون مبتکر کدام ایده نظری در جغرافیای سیاسی است؟

- (۱) رویکرد نقشی
- (۲) ریخت‌شناسی سیاسی
- (۳) ساختارگرایی سیاسی
- (۴) سازگاری سیاست - جغرافیا

۱۳۴- از دیدگاه ریچارد هارتشون نخستین عامل ضروری برای ایجاد کشور، کدام مورد است؟

- (۱) سرزمین
- (۲) حکومت
- (۳) ملت
- (۴) اندیشه سیاسی

۱۳۵- از نظر داروین، قاعده تصاعد هندسی در بین جانداران به‌وسیله کدام عامل کنترل می‌شود؟

- (۱) مقاومت محیطی
- (۲) تکامل تدریجی
- (۳) مبارزه داخلی نوع
- (۴) تنازع بقا

۱۳۶- از نظر راتزل، قدرت هر حکومت از طریق کدام عامل قابل اندازه‌گیری است؟

- (۱) میزان جمعیت و سابقه تاریخی
- (۲) منابع و توانمندی نظامی
- (۳) میزان جمعیت و منابع
- (۴) اندازه و میزان وسعت

۱۳۷- از نظر اوپنهاইمر، چگونه می‌توان به اصل حکومت‌ها پی برد؟

- (۱) از طریق عملکرد حکومت‌ها
- (۲) با مطالعه تاریخ جهان
- (۳) از طریق اندیشه‌های شکل‌گیری آنها
- (۴) با مطالعه محیط جغرافیایی شکل‌گیری آنها

۱۳۸- کدام اندیشمند معتقد است، حکومت از انقیاد و مطیع‌سازی یک گروه نسبت به گروه دیگر به‌وجود می‌آید و چیرگان از

مقهوران بهره‌برداری اقتصادی می‌کنند؟

- (۱) ابن خلدون
- (۲) هربرت مارکوزه
- (۳) فرانتس اوپنهاইمر
- (۴) یورگن هابرماس

- ۱۳۹- کدام اندیشمند میزان حاصلخیزی خاک و میزان برداشت محصول را در نوع حکومت مؤثر می‌داند؟
 (۱) چرچیل سمپل (۲) ویکتور کوزن (۳) موریس دیویس (۴) ژان ژاک روسو
 ۱۴۰- نخستین اندیشمندی که جغرافیای سیاسی را به عنوان یک «رشته دانشگاهی» مطرح کرد، چه کسی بود؟
 (۱) فردریک هگل (۲) ژان بدن (۳) فردریک راتزل (۴) گوستاو شلی

نظریه‌ها و دیدگاه‌های توسعه شهری - تکنیک‌ها و مدل‌های برنامه‌ریزی شهری:

- ۱۴۱- کدام جنبش، تلاشی برای ارتقای شهرسازی سنتی به منظور انطباق با زندگی مدرن امروز و پیچیدگی روزافزون اقتصادی است؟
 (۱) نوشهرگرایی (۲) روستاگرایی (۳) پراگماتیسم (۴) شهرگرایی
 ۱۴۲- واژه بیوفیلیا اولین بار توسط چه کسی ابداع شد؟
 (۱) پیترهاگت (۲) دیوید هاروی (۳) اروین دیالوم (۴) اریک فروم
 ۱۴۳- کدام نوع شهر، با حداقل بهره‌برداری از منابعی مانند انرژی و آب و با کاهش آلودگی و پسماندها همراه است؟
 (۱) تاب‌آور (۲) خلاق (۳) اکولوژیک (۴) هوشمند
 ۱۴۴- کدام راهبرد رشد شهری، سعی نموده است تمامی رویکردها و راهبردهای پیشین در زمینه جلوگیری از پراکنش افقی شهر را در قالب رویکرد جدید، نظریه‌بندی و مدل‌سازی کند؟
 (۱) شهر هوشمند (۲) رشد هوشمند (۳) شهر زیست‌پذیر (۴) شهر فشرده
 ۱۴۵- در برنامه‌ریزی، طراحی و مدیریت کدام شهر از طبیعت الهام گرفته می‌شود؟
 (۱) بیوفیلیک (۲) زیست‌پذیر (۳) اکولوژیک (۴) فراگیر
 ۱۴۶- براساس نظریه راندینلی در توسعه ناحیه‌ای، شهرهای میانی باید با سرمایه‌گذاری کدام بخش یا بخش‌ها تقویت شود؟
 (۱) خودیاری و هم‌یاری خود شهروندان (۲) خصوصی و دولتی
 (۳) خصوصی (۴) دولتی
 ۱۴۷- کدام برنامه‌ریزی، از ویژگی‌های خاص عصر پست مدرنیسم است؟
 (۱) محدود (۲) سنجیده (۳) غیرمتمرکز (۴) کاربری اراضی
 ۱۴۸- کدام مورد، از ویژگی‌های برنامه‌ریزی رادیکال است؟
 (۱) وفاداری به ساختار موجود قدرت از بالا به پایین (۲) تمرکز بر داده‌های علمی و کمی در تغییر سیستم
 (۳) تصمیم‌گیری بدون مشارکت مردمی در سطح ملی (۴) تأکید بر تغییر سیستم و توانمندسازی گروه‌های محروم
 ۱۴۹- یک قرارگاه رفتاری، ترکیبی پایدار از کدام موارد است؟
 (۱) فعالیت و انسان (۲) فعالیت و مکان (۳) فرهنگ و مکان (۴) اقتصاد و انسان
 ۱۵۰- کدام الگو، مناسب‌ترین ساختار برای شهرهایی با جمعیت بالا، تراکم فعلیتی زیاد و پیچیدگی روابط درونی است؟
 (۱) مراکز چندهسته‌ای (۲) مراکز متمرکز و تک‌هسته‌ای
 (۳) مراکز محله‌ای متحرک (۴) سلسله‌مراتبی از مراکز شهری
 ۱۵۱- کدام مورد، نشان‌دهنده چالش‌های جهانی‌شدن (Globalization) در برنامه‌ریزی شهری است؟
 (۱) افزایش تمرکز در صنعت و رقابت گسترده میان شهرهای جهانی
 (۲) انتقال منابع و نیروی کار از کشورهای در حال توسعه به کشورهای توسعه‌یافته
 (۳) افزایش رقابت میان شهرها برای جذب سرمایه‌گذاری‌های خارجی و تبدیل شدن به مراکز اقتصاد جهانی
 (۴) رقابت در زمینه فعالیت اقتصادی در مناطق دور افتاده و کاهش فعالیت کلان‌شهرها

- ۱۵۲- پهنه‌های اصلی شهر براساس نظر لو کوربوزیه، شامل چه مواردی می‌شود؟
 (۱) تجاری - مسکونی - تفریحی - اداری
 (۲) تجاری - کاری - مسکونی - رفت‌وآمد
 (۳) مسکونی - آموزشی - تجاری - رفت‌وآمد
 (۴) مسکونی - کاری - تفریحی - رفت‌وآمد
- ۱۵۳- در کدام مورد، معیارهای موردنظر کوین لینچ برای دستیابی به فرم مطلوب شهر، درست است؟
 (۱) کارایی - سرزندگی
 (۲) سرزندگی - معنی
 (۳) کارایی - عدالت
 (۴) دسترسی - خوانایی
- ۱۵۴- کدام مکتب، شهرنشینی را محصول سیستم‌های اجتماعی - اقتصادی دانسته و ساخت داخلی شهرها را تحت تأثیر تفاوت‌های کاربری زمین برای رسیدن به حداکثر سود تبیین می‌کند؟
 (۱) لیبرال
 (۲) رادیکال
 (۳) اقتصاد کلاسیک
 (۴) ساختارگرایی
- ۱۵۵- نظریه محوری در کتاب «مرگ و زندگی شهرهای بزرگ آمریکایی»، نوشته جین جیکوبز کدام مورد است؟
 (۱) ایجاد فضاهای سبز برای سالمندان
 (۲) قرارداد دستان به‌عنوان کانون همسایگی
 (۳) تنوع بخشیدن به خیابان‌ها برای ایجاد سرزندگی
 (۴) ایجاد پیاده‌روهای همسان‌سازی شده برای کودکان
- ۱۵۶- ادوارد هال مفهوم «هم‌جواری» را برای تشریح کدام مورد به‌کار گرفت؟
 (۱) فواصل اجتماعی میان افراد
 (۲) تعامل بین ساکنان شهر
 (۳) طراحی فضای سبز
 (۴) طراحی خانه‌های مسکونی هم‌جوار
- ۱۵۷- نوشهرگرایی کدام ویژگی شهری را ارتقا می‌دهد؟
 (۱) کاهش تنوع اقتصادی در محله‌های شهری برای کاهش ترافیک
 (۲) جداسازی کاربری‌ها برای حفاظت از منطقه مسکونی شهر
 (۳) پیاده‌محوری محله، کاربری مختلط و تقویت هویت محلی
 (۴) تمرکز بر ساخت‌وسازهای فشرده تجاری در حاشیه شهر
- ۱۵۸- براساس تعریف «فریدمن ۱۹۸۷»، برنامه‌ریزی شهری چگونه تعریف می‌شود؟
 (۱) فرایندی برای کنترل منابع کمیاب جامعه
 (۲) فرایند توزیع منابع میان اهداف چندگانه
 (۳) تنظیم اهداف کوتاه‌مدت و بلندمدت برای توسعه پایدار
 (۴) تلاشی برای پیوند دانش علمی و فنی به‌منظور راهنمایی و دگرگونی اجتماعی
- ۱۵۹- کدام مفهوم در ارتباط با ایجاد شهرهای پایدار و مقاوم در برابر تغییر اقلیم است؟
 (۱) استفاده از انرژی‌های تجدیدپذیر
 (۲) گسترش مناطق صنعتی در پیرامون شهر
 (۳) کاهش جمعیت مناطق مرکزی شهر
 (۴) طراحی فضاهای شهری با استفاده از مصالح سنتی
- ۱۶۰- در نظریه‌های برنامه‌ریزی شهری، برنامه‌ریزی از پایین به بالا (Bottom-up planning) به کدام ویژگی خاص اشاره دارد؟
 (۱) مشارکت فعال و گسترده شهروندان، گروه‌های محلی و سازمان‌های اجتماعی در فرایند برنامه‌ریزی، به‌ویژه در مراحل تدوین سیاست‌ها
 (۲) تأکید بر کاربرد علم و تکنیک تحلیل داده‌های کمی در تمامی فرایندهای برنامه‌ریزی شهری
 (۳) تصمیم‌گیری مقامات دولتی و مشارکت نهادهای عمومی در فرایند برنامه‌ریزی شهری
 (۴) برنامه‌ریزی به‌طور انحصاری براساس نیازها و اولویت‌های توسعه اقتصادی

- ۱۶۱- در روش ماتریس کارایی، اهمیت نسبی هر یک از مقاصد برحسب کدام مورد مشخص می‌شود؟
 (۱) سودمندی ارزش‌گذاری عددی
 (۲) برابری در توزیع سود و ضررهای تطبیقی
 (۳) بازتاب‌های پیشنهادی درجه‌بندی شده
 (۴) رابطه با حصول مقاصد معین و استراتژیک
- ۱۶۲- در مدل جاذبه‌ای هنسن، عامل مهم در تعیین مکان جمعیتی کدام است؟
 (۱) تراکم ساختمانی
 (۲) کاربری زمین
 (۳) دسترسی
 (۴) اشتغال
- ۱۶۳- مدل‌های تصمیم‌گیری چندهدفه (MODM)، غالباً به کدام منظور به‌کار می‌روند؟
 (۱) برنامه‌ریزی اقدام
 (۲) شناسایی گزینه
 (۳) طراحی
 (۴) سنجش
- ۱۶۴- کدام روش برای تدوین یک «برنامه راهبردی بلندمدت توسعه شهر» که به آینده شهر می‌پردازد، بیشترین کاربرد را دارد؟
 (۱) مدیریت بخشی
 (۲) برنامه‌ریزی سناریومحور
 (۳) مدیریت مبتنی بر پروژه
 (۴) مدیریت و برنامه‌ریزی متمرکز
- ۱۶۵- کدام مورد، در خصوص V یا وزن کلی مطلوبیت در تکنیک وایکور درست است؟
 (۱) هر چه مقدار V کمتر باشد، اهمیت S_i بیشتر است.
 (۲) هر چه مقدار V کمتر باشد، اهمیت R_i کمتر است.
 (۳) هر چه مقدار V بیشتر باشد، اهمیت S_i بیشتر است.
 (۴) هر چه مقدار V بیشتر باشد، اهمیت R_i کمتر است.
- ۱۶۶- کدام متغیرها در روش‌های تولید سفر برحسب سطوح خالص اندازه‌گیری، مورد بررسی و محاسبه قرار می‌گیرند؟
 (۱) میزان جمعیت
 (۲) میزان اشتغال
 (۳) میزان درآمد
 (۴) میزان خرده‌فروشی
- ۱۶۷- استفاده از کدام آمارها در روش دلفی مطلوب‌تر است؟
 (۱) تی‌تک‌نمونه‌ای و آنوا
 (۲) انحراف معیار و چارک
 (۳) همبستگی و رگرسیون
 (۴) میانه و نما
- ۱۶۸- مدل‌های تصمیم‌گیری چندمعیاره در مقایسه با مدل‌های کلاسیک چه تفاوتی دارند؟
 (۱) هم‌زمان چندمعیار کمی و کیفی را در نظر می‌گیرند.
 (۲) تنها براساس حداقل‌سازی هزینه عمل می‌کنند.
 (۳) تنها از معیارهای کیفی استفاده می‌کنند.
 (۴) فقط به یک معیار کمی توجه دارند.
- ۱۶۹- هدف از «بی‌مقیاس‌سازی» در تصمیم‌گیری چند شاخصه چیست؟
 (۱) حذف معیارهای غیرمهم
 (۲) افزایش وزن معیارهای کیفی
 (۳) نرمال‌سازی داده‌ها
 (۴) مقایسه‌پذیر کردن مقادیر با واحدهای متفاوت
- ۱۷۰- روش آن‌تروپی شانون در وزن‌دهی شاخص‌ها، بر چه مبنایی استوار است؟
 (۱) اهمیت ذهنی تصمیم‌گیرنده در ارتباط با مقادیر شاخص‌ها
 (۲) اولویت‌بندی براساس مجموع ساده اوزان
 (۳) پخش و پراکندگی مقادیر شاخص‌ها
 (۴) تعیین حد آستانه در مجموع اوزان
- ۱۷۱- در روش تاپسیس (Topsis)، گزینه برتر کدام است؟
 (۱) از ایده‌آل مثبت کمترین فاصله و از ایده‌آل منفی بیشترین فاصله را دارد.
 (۲) میانگین فواصل مثبت کمتر از میانگین فواصل منفی است.
 (۳) بیشترین فاصله از ایده‌آل مثبت دارد.
 (۴) کمترین فاصله از ایده‌آل منفی دارد.
- ۱۷۲- در روش فرایند سلسله‌مراتبی (AHP)، اساس مقایسه معیارها چیست؟
 (۱) مقایسه وزنی براساس داده‌های آماری
 (۲) مقایسه زوجی بین عناصر سلسله‌مراتبی
 (۳) نرمال‌سازی شاخص‌های مثبت
 (۴) جمع جبری معیارها

- ۱۷۳- کدام مورد، در روش جبرانی تصمیم‌گیری چند شاخصه درست است؟
 (۱) تغییر در یک شاخص موجب تغییر مستقیم یا در جهت مثبت در شاخص‌های دیگر می‌شود.
 (۲) ضعف در یک شاخص نمی‌تواند توسط شاخص دیگر جبران شود.
 (۳) همیشه موجب حذف گزینه‌های ضعیف می‌شود.
 (۴) امکان مبادله بین شاخص‌ها وجود دارد.
- ۱۷۴- در مدل SWOT، «راهبرد بقا» به کدام راهبرد اشاره دارد؟
 (۱) انطباقی (۲) تدافعی (۳) اقتضایی (۴) رقابتی
- ۱۷۵- کدام شاخص از «تقسیم مجموع جمعیت دو شهر اول و دوم به مجموع جمعیت دو شهر سوم و چهارم» حاصل می‌شود؟
 (۱) چهارشهر (۲) چهارشهر مهتا (۳) موما و الوصایی (۴) تمرکز هرفیندال
- ۱۷۶- روش پرستون، اولین بار برای کدام اقدام پیشنهاد شد؟
 (۱) سنجش سطح برخورداری (۲) سطح‌بندی سکونت‌گاه‌ها
 (۳) محاسبه میزان مرکزیت (۴) میزان نابرابری منطقه‌ای
- ۱۷۷- جهت تعیین مرز مناطق تجاری، کدام مدل به کار گرفته می‌شود؟
 (۱) هاف (۲) هنسن (۳) لوری (۴) لجستیک
- ۱۷۸- اگر یک بنگاه اقتصادی بخواهد برای انجام فعالیت‌های جدید با توجه به میزان هزینه، مکانی را انتخاب نماید، کدام روش مناسب‌تر است؟
 (۱) مجموع ساده وزنی «Simple Additive Weighting»
 (۲) رتبه‌بندی عامل مکانی «Location rating factor»
 (۳) حرکت - مسافت «Load-distance»
 (۴) مرکز ثقل «Center of Gravity»
- ۱۷۹- هدف از تجزیه و تحلیل خوشه‌ای چیست؟
 (۱) خلاصه‌کردن تعداد شاخص‌ها و ترکیب داده‌ها در گروه‌های همگن
 (۲) ترکیب خطی متغیرهای اصلی با توجه به همبستگی بین آنها
 (۳) پیدا کردن دسته‌های واقعی افراد و کاهش تعداد داده‌ها
 (۴) تعیین واحدهای همگن در یک فضای برداری n بُعدی
- ۱۸۰- کدام قرمول، برای تشخیص درجه ناسازگاری اطلاعات به کار می‌رود؟

$$C.I = \frac{\lambda_{\max} - n}{n - 1} \quad (۲)$$

$$C.R = \frac{C.I}{R.I} \quad (۱)$$

$$C_o = \bar{C}_{i0} + 2\delta C_{i0} \quad (۴)$$

$$\bar{C} = \frac{1}{n} \sum_{i=1}^n C_j \quad (۳)$$

دیدگاه‌ها و نظریه‌های توسعه روستایی - تکنیک‌ها و روش‌های برنامه‌ریزی روستایی:

- ۱۸۱- سیاست‌های تعدیل بر آزادسازی نجات و کاهش نقش دولت در اقتصاد روستایی با کدام دیدگاه مرتبط است؟
 (۱) نولیبرال (۲) آزادسازی (۳) اثبات‌گرایی (۴) لیبرال
- ۱۸۲- در برنامه توسعه روستایی اتحادیه اروپا (لیدر)، کدام هدف اولویت دارد؟
 (۱) ایجاد نهادهای توسعه محلی (۲) بهبود عملکرد اقتصاد محلی
 (۳) یکپارچگی توسعه محلی و ملی (۴) یکپارچگی توسعه محلی و منطقه‌ای

۱۸۳- اصول بنیادین راهبرد توسعه یکپارچه روستایی کدام است؟

- (۱) شهرنشینی به عنوان عامل تقویت کننده توسعه روستایی، توسعه نظام حمایتی و ماشینی شدن کشاورزی
- (۲) توسعه نظام حمایتی، رشد صنعت به عنوان پیش نیاز و گسترش کشاورزی تولیدگرا
- (۳) توسعه نظام حمایتی، تنوع بخشی به واحدهای ارضی و پیوندهای شهری - روستایی
- (۴) تنوع بخشی به واحدهای ارضی، گسترش مراکز خدماتی و روابط روستایی - شهری

۱۸۴- توجه به کدام معیارها در به کارگیری ICT برای توسعه جوامع روستایی ضروری است؟

- (۱) دسترسی، فرهنگ، سودمندی شخصی و فراتر از اتصال
- (۲) درآمد مناسب، پایداری فناورانه، شبکه سازی و بازساخت ظرفیتها
- (۳) بهبود شبکه، ظرفیت سازی انسانی، اطلاع رسانی توسعه و کاهش فقر
- (۴) اهداف مردم محور، انتظام شبکه، تقویت ارتباطات و توزیع عادلانه درآمد

۱۸۵- توانایی انطباق جوامع محلی با تنشها و انجام فعالیت های بازایی، معرف کدام نوع تاب آوری است؟

- (۱) اقتصادی (۲) اکولوژیک (۳) روان شناسی (۴) اجتماعی

۱۸۶- در برنامه ریزی اجتماعات محلی روستایی با رویکرد آینده نگاری، توجه به چه شرایطی ضروری است؟

- (۱) ظرفیت های آینده، مزیتها و عملیاتی بودن
- (۲) ظرفیت های محلی آینده، نهادسازی دولتی و عملگرا بودن
- (۳) توان سازگاری آینده، بازساخت محلی و بهره وری اقتصادی
- (۴) توان های محیطی آینده، سیاست های حمایتی و ترجیحات سازمانی

۱۸۷- طرح های ادغام و تجمیع یا سازماندهی روستاهای پراکنده و کوچک، از راهبردهای عملی کدام نظریه است؟

- (۱) طرح اسکان (۲) مراکز رشد (۳) مرکز - پیرامون (۴) رابطه شهر و روستا

۱۸۸- در دیدگاه اقتصاد سیاسی فضا، پدیده خزش شهری عمدتاً از طریق تحلیل و تبیین کدام مجموعه موضوعات مورد

بررسی قرار می گیرد؟

- (۱) بررسی الگوهای حمل و نقل عمومی، سبک زندگی شهرنشینان و هویت های محلی
- (۲) نقد برنامه های توسعه فضایی، مدیریت منابع آب و ظرفیت های محیط زیست
- (۳) تحلیل پویایی های جمعیتی، ساختار اراضی کشاورزی و تراکم ساختمانها
- (۴) شناخت عوامل اقتصاد بازار، رفاه اجتماعی و شیوه تولید

۱۸۹- توانمندسازی ساختاری روستاییان براساس مدل های محوری این حوزه، به طور مشخص دربرگیرنده کدام ابعاد است؟

- (۱) فرصت، دسترسی و اطلاعات (۲) سرمایه، تسهیلات و حمایت های مالی
- (۳) آموزش، مهارت آموزی و شبکه سازی اجتماعی (۴) خودکارآمدی، کنترل شخصی و اعتماد به نفس

۱۹۰- مفهوم تحلیلی «جریان های فضایی و بخشی» بیشتر به عنوان مبنای نظری و چارچوب راهبردی کدام رهیافت

اصلی شناخته می شود؟

- (۱) برنامه ریزی بخشی با اولویت دادن به تک بخش های پربازده اقتصادی
- (۲) محلی گرایی صرف و تمرکز بر ظرفیت های درونی روستا
- (۳) یکپارچه با تأکید بر پیوندهای روستایی - شهری
- (۴) رشد و توسعه متوازن و تمرکز بر قطب های رشد

- ۱۹۱- در نظریه راهبرد شبکه منطقه‌ای و پیوندهای روستایی - شهری مایک داگلاس، فرایند توسعه روستایی در چارچوب چه مفهومی تعریف می‌شود؟
- ۱) افزایش تولید ناخالص داخلی مناطق روستایی از طریق تأسیس قطب‌های رشد صنعتی در مراکز شهری
 - ۲) اجرای برنامه‌های متمرکز توسعه روستایی که توسط دولت مرکزی طراحی و هدایت می‌شوند.
 - ۳) فرایند تأمین مالی و سرمایه‌گذاری که توسط نهادهای دولتی و بین‌المللی مدیریت می‌شود.
 - ۴) فرایندی که نتیجه شبکه‌سازی ظرفیت‌های بومی و فعال‌سازی بازیگران محلی است.
- ۱۹۲- براساس رهیافت‌های برنامه‌ریزی توسعه روستایی و تعاریف فائو، امنیت غذایی پایدار به‌طور ساختاری دربرگیرنده کدام مجموعه از ابعاد کلیدی است؟
- ۱) تولید، توزیع و مصرف
 - ۲) فراهم بودن، ثبات و دسترسی
 - ۳) زیرساخت، کیفیت و نهادهای مدنی
 - ۴) مشارکت، کفایت و پایداری محیطی
- ۱۹۳- کدام یک از سرمایه‌ها در توسعه روستایی مبتنی بر پارادایم نوسازی مورد تأکید است؟
- ۱) انسانی
 - ۲) اجتماعی
 - ۳) مالی
 - ۴) طبیعی
- ۱۹۴- محو فقر در تمامی ابعاد آن و در سراسر جهان، از اهداف کدام دستور کار بین‌المللی است؟
- ۱) کنفرانس استکهلم
 - ۲) اقتصاد سبز
 - ۳) اهداف توسعه هزاره
 - ۴) توسعه پایدار در افق ۲۰۳۰
- ۱۹۵- عقلانیت فضایی در محتوا و فرایندهای کنش برنامه‌ریزی، بستر و زمینه کدام مورد است؟
- ۱) بازتوزیع قدرت و فرصت
 - ۲) توازن فعالیت و ثروت
 - ۳) بازتوزیع خدمات و ثروت
 - ۴) هماهنگی سطوح برنامه‌ریزی
- ۱۹۶- اتخاذ رویکرد شبکه‌ای برای توسعه محلی و منطقه‌ای، مستلزم استقرار کدام نظام برنامه‌ریزی است؟
- ۱) غیرمتمرکز سه‌سطحی
 - ۲) غیرمتمرکز چندسطحی
 - ۳) متمرکز چندسطحی
 - ۴) متمرکز و متوازن
- ۱۹۷- طرح‌های پیشرفت و آبادانی مناطق روستایی کم‌برخوردار، از لحاظ مبانی نظری بیشتر با کدام رویکرد تهیه و اجرا می‌شود؟
- ۱) اقتصاد مقاومتی
 - ۲) آمایش منطقه‌ای
 - ۳) معیشت پایدار
 - ۴) توسعه پایدار محلی
- ۱۹۸- نظریه توانمندسازی، تلفیقی از کدام نظریه‌های بنیادین است؟
- ۱) توسعه منطقه‌ای و فقرزدایی
 - ۲) توسعه انسانی و منطقه‌ای
 - ۳) رفاه، برابری و فقرزدایی
 - ۴) آموزش، رفاه و برابری درآمد
- ۱۹۹- در کدام دیدگاه، توسعه از بالا (شهر) باید هم‌زمان با توسعه از پایین (روستا) باشد؟
- ۱) محلی
 - ۲) یکپارچه
 - ۳) مراکز رشد
 - ۴) اگروپلیتن
- ۲۰۰- اصطلاح «روستاهای هم‌زیست تنظیم‌گر با شهر»، مرتبط با کدام نوع از روستاها است؟
- ۱) صنعتی و معدنی
 - ۲) گردشگری و کشاورزی
 - ۳) کشاورزی و صنعتی
 - ۴) حاشیه‌نشین و حومه‌ای
- ۲۰۱- از کدام دستور در ArcMap برای میان‌یابی بارش در نواحی روستایی می‌توان استفاده کرد؟
- ۱) Spline
 - ۲) Dissolve
 - ۳) Slope
 - ۴) Overlapping
- ۲۰۲- اگر بخواهید تمامی قطعات پارسل‌های زمینی در طرح هادی که مساحت آن بیش از ۵۰۰ متر مربع است را در یک لایه انتخاب کنید، از کدام گزینه استفاده می‌شود؟
- ۱) Select by triangles
 - ۲) Select by location
 - ۳) Select by graphics
 - ۴) Select by attributes

- ۲۰۳- کدام یک از فرمت‌های زیر، فرمت رستری برای ذخیره داده‌های مکانی است؟
 (۱) KML (.kml) (۲) GeoTIFF (.tif)
 (۳) Shapefile (.shp) (۴) Geo Database (.gdb)
- ۲۰۴- اگر دو لایه طرح‌های روستایی در ArcMap در موقعیت صحیح نسبت به هم قرار نداشته باشند، احتمالاً مشکل اصلی چیست؟
 (۱) مقیاس لایه‌ها بسیار کوچک است.
 (۲) لایه‌ها در فرمت‌های متفاوت ذخیره شده‌اند.
 (۳) به دلیل رزولوشن متفاوت لایه‌های رستری است.
 (۴) داده‌ها از سیستم تصویر یا مختصات یکسانی برخوردار نیستند.
- ۲۰۵- در یک طرح پژوهشی، متغیر کنترل به چه متغیری گفته می‌شود؟
 (۱) متغیری که وابسته به متغیر مستقل است.
 (۲) متغیری که توسط محقق دستکاری می‌شود.
 (۳) متغیری که اثر آن خنثی یا ثابت نگه داشته می‌شود.
 (۴) متغیری که براساس آن داده‌های پرت شناسایی می‌شود.
- ۲۰۶- مدل جاذبه گرانشی در مطالعات برنامه‌ریزی روستایی، معمولاً برای پیش‌بینی کدام مورد به کار می‌رود؟
 (۱) حجم سفر و جریان بین مبدأ و مقصد
 (۲) نرخ رشد جمعیت روستایی
 (۳) الگوهای کاربری اراضی
 (۴) تحلیل تحولات قیمت زمین
- ۲۰۷- کدام روش برای مکان‌یابی مراکز خدمات روستایی استفاده می‌شود؟
 (۱) تحلیل چند متغیره در GIS
 (۲) تحلیل شبکه در GIS
 (۳) مدل جاذبه گرانشی در SPSS
 (۴) تحلیل خوشه‌ای در ArcMap
- ۲۰۸- ارزیابی مشارکتی روستایی (PRA)، عمدتاً بر کدام اصل استوار است؟
 (۱) نقش مشارکتی در شناسایی مشکل
 (۲) نقش اهالی روستا در برنامه‌ریزی روستایی
 (۳) نقش ذی‌نفعان و اجتماع محلی در فرایند برنامه‌ریزی
 (۴) نقش و سهم طرح‌های بالادست در برنامه‌ریزی روستایی
- ۲۰۹- در داده‌های مفروض زیر، چارک اول کدام است؟
 ۲۴ - ۶۳ - ۶۰ - ۵۸ - ۵۵ - ۵۴ - ۴۵ - ۳۶ - ۳۲ - ۳۱ - ۲۸
 (۱) ۲۸ (۲) ۳۱ (۳) ۳۲ (۴) ۳۶
- ۲۱۰- کدام شاخص آماری، در طبقه شاخص‌های پراکندگی قرار می‌گیرد؟
 (۱) میانه (۲) مد یا نما (۳) میانگین (۴) انحراف معیار
- ۲۱۱- در کدام یک از مقیاس‌های اندازه‌گیری، صفر قراردادی وجود دارد؟
 (۱) نسبی (۲) فاصله‌ای (۳) اسمی (۴) ترتیبی
- ۲۱۲- برای مقایسه میانگین دو جامعه روستایی مستقل با داده‌های پارامتری و با توزیع غیرنرمال، کدام آزمون مناسب‌تر است؟
 (۱) t (۲) فریدمن (۳) یو من - ویتنی (۴) کای دو
- ۲۱۳- کدام روش، برای وزن‌دهی شاخص‌ها استفاده می‌شود؟
 (۱) آنتروپی (۲) تسلط (۳) رضایت‌بخش (۴) حداکثر - حداقل

۲۱۴- مدل تسلط تقریبی (ELECTRE)، در کدام مرحله «تمامی گزینه‌ها نسبت به تمام شاخص‌ها» را مورد ارزیابی قرار می‌دهد؟

(۱) ماتریس کلی مؤثر هماهنگ و ناهماهنگ (۲) ماتریس‌های هماهنگ و ناهماهنگ

(۳) ماتریس تصمیم‌گیری و هماهنگ (۴) ماتریس وزنی و ناهماهنگ

۲۱۵- در زمان وجود طیف‌های خاکستری در یک مطالعه، از کدام تکنیک‌های برنامه‌ریزی استفاده می‌شود؟

(۱) حذفی (۲) رتبه‌ای (۳) فازی (۴) مشارکتی

۲۱۶- کدام مورد، جزو مدل‌های غیرجبرانی است؟

(۱) ویکور (۲) تاپسیس (۳) الکره (۴) جایگشت

۲۱۷- بهترین روش برای تصمیم‌گیری چند هدفه، کدام روش است؟

(۱) برنامه‌ریزی آرمانی (۲) ارزیابی چندشاخصه

(۳) جبرانی (۴) غیرجبرانی

۲۱۸- هدف اصلی مدل طولی و عرضی ایزارد در برنامه‌ریزی‌های اقتصادی چیست و بدترین حالت ممکن در کدام حوزه از خروجی نمودار مدل دیده می‌شود؟

(۱) شناخت و پیش‌بینی سهم بخش‌های اقتصادی مکان مرجع - حوزه ۱

(۲) شناخت و پیش‌بینی سهم بخش‌های اقتصادی مکان فرضی - حوزه ۳

(۳) شناخت و پیش‌بینی سهم بخش‌های پایه اقتصاد مکان فرضی - حوزه ۴

(۴) شناخت و پیش‌بینی سهم بخش‌های غیرپایه اقتصاد مکان مرجع - حوزه ۲

۲۱۹- قانون جاذبه خرده‌فروشی به وسیله چه کسی ارائه و در این قانون چه هدفی پیش‌بینی و برآورد می‌شود؟

(۱) شافل - حجم معاملات تجاری و واردات نقاط X و Y

(۲) فیتز - تعیین مرز فعالیت دو مرکز تولیدی یا تجاری X و Y

(۳) هلوینگ - حجم صادرات و واردات خرده‌فروشی یک روستا از روستای دیگر

(۴) ریلی - حجم مبادلات تجارت خرده‌فروشی مردم یک روستا از روستای دیگر

۲۲۰- درجه فشردگی روستاها در یک ناحیه، چگونه محاسبه می‌شود؟

(۱) تعداد جمعیت روستاها در ناحیه تقسیم بر مساحت ناحیه

(۲) مساحت ناحیه تقسیم بر تعداد جمعیت روستاها در ناحیه

(۳) مساحت ناحیه تقسیم بر تعداد روستاها در ناحیه

(۴) تعداد روستاها در ناحیه تقسیم بر مساحت ناحیه

تکنیک‌ها و مدل‌ها در ژئومورفولوژی - دیدگاه‌ها و نظریه‌های ژئومورفولوژی:

۲۲۱- از نظر مورفوژنتیک، کدام نمونه رسوبی کمترین گردشگری را دارد؟

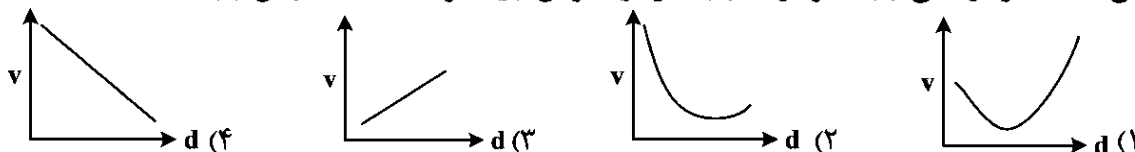
(۱) بادی (۲) یخچالی (۳) ساحلی (۴) رودخانه‌ای

۲۲۲- پس از تهیه عصاره اشباع از نمونه خاک، مقدار EC با کدام ویژگی محلول همبستگی مستقیم دارد؟

(۱) حجم محلول (۲) دمای محلول

(۳) اسیدیته (pH) (۴) درجه سختی (TDS)

۲۲۲- کدام نمودار رابطه بین قطر (اندازه) ذرات را با سرعت آستانه جهش در فرسایش بادی براساس معادله بگنولد نشان می‌دهد؟ (نمودار افقی (x): قطر ذرات (d)، نمودار عمودی (y): سرعت آستانه جهش (v))



۲۲۴- برای موضوع پایداری ساحلی و تعیین دامنه پسروی و پیشروی خط ساحلی کدام روش و تکنیک نتایج دقیق‌تری به‌دست می‌دهد؟

- (۱) علامت‌گذاری و پایش تغییرات دوره‌ای
(۲) آب‌نگاری با گیج هیدروگراف ثابت
(۳) مقایسه تغییرات زمانی روی تصاویر ماهواره‌ای
(۴) تحلیل داده‌های ژئودینامیک ایستگاه‌های پیرامون
۲۲۵- کدام تکنیک برای سن‌سنجی مطلق طول دوره نهشته‌گذاری رسوبات ثانویه در غارهای کارستی کاربرد دارد؟
(۱) مورفومتری رشد سالانه
(۲) گاه‌شناسی چینه‌ای
(۳) سن‌سنجی کربن ۱۴
(۴) کلسیمتری لایه‌ها

۲۲۶- کدام یک از محیط‌های رسوبی برای چینه‌نگاری و تعیین دوره‌های تناوبی و توالی‌ها نتایج دقیق‌تری به‌دست می‌دهند؟
(۱) رودخانه‌ای
(۲) دریاچه‌ای
(۳) بادی
(۴) ساحلی

۲۲۷- در موضوع زمین‌باستان‌شناسی، کدام روش برای بررسی آثار ادوار فعالیت‌های انسانی در استقرارگاه‌های باستانی مورد استفاده قرار می‌گیرد؟

- (۱) میکرومورفولوژی
(۲) ساختمان رسوبی
(۳) ترتیب چینه‌شناسی
(۴) بقایای کربن

۲۲۸- در بررسی مقاطع چینه‌شناسی، کدام ویژگی‌ها برای شناسایی نهشته‌های آبرفتی از سایر انواع ساختمان‌های رسوبی ملاک تمایز قرار می‌گیرد؟

- (۱) تناوب جنس - تناوب ضخامت
(۲) گردشگی - ساختمان چینه‌بندی
(۳) بافت لایه‌ها - ضخامت لایه‌ها
(۴) بافت دانه‌ها - ضخامت نهشته - بافت دانه‌ها

۲۲۹- کدام موارد، در حوضه‌های آبریز مهم‌ترین عوامل کنترل‌کننده تراکم زهکشی هستند؟

- (۱) نوع سنگ - شدت سیل - تأسیسات انسانی
(۲) نوع سنگ - وسعت حوضه آبریز - نفوذ بارش
(۳) نوع سنگ - میزان نفوذ بارش - پوشش گیاهی
(۴) وسعت حوضه آبریز - ارتفاع حوضه - میزان پستی و بلندی حوضه

۲۳۰- ابزار آزمایشگاهی تعیین حد روانی خاک برای موضوعاتی مانند استعداد زمین‌لغزش، کدام است؟

- (۱) کورر
(۲) لین تب
(۳) اوگر
(۴) کاساگرانده

۲۳۱- برای مورفومتری پدیده خزش در سطح یک دامنه، کدام تکنیک نتیجه واقعی‌تری به‌دست می‌دهد؟

- (۱) مشاهده زمانی جابه‌جایی از تصاویر رادار
(۲) برداشت زمانی پروفیل طولی از سطح دامنه
(۳) علامت‌گذاری سطحی و نقشه‌برداری سالانه
(۴) مقایسه زمانی توسط نصب علامت در گمانه‌های عمقی

۲۳۲- برای تعیین تغییرات ژئوشیمی خاک یک دشت، کدام تکنیک نمونه برداری کاربرد بهتری دارد؟

- (۱) شبکه‌ای
(۲) خطی
(۳) خوشه‌ای
(۴) نواری

۲۳۳- در حین کارهای میدانی برای بررسی منشأ و محیط نهشته‌گذاری یک رسوب، کدام روش برای شناسایی آن نتیجه بهتری به‌دست می‌دهد؟

- (۱) تنوع جنس
(۲) مورفومتری
(۳) بافت نهشته
(۴) درجه همگنی

- ۲۳۴- برای شناسایی تغییرات ائوستاتیک دریا از طریق چینه‌شناسی مقاطع رسوبی ساحلی، کدام ویژگی شاخص‌تر، نشان‌دهنده پیشروی آب دریا است؟
- (۱) وجود آثار زیستی
(۲) تناوب چینه‌بندی
(۳) تغییر بافت لایه‌ای
(۴) افزایش مقدار رس و سیلت
- ۲۳۵- در راستای اهداف ژئومورفولوژی، کدام عنصر زیر را نمی‌توان از مدل رقومی ارتفاعی (DEM) استخراج کرد؟
- (۱) میزان دریافت انرژی در واحد سطح
(۲) زبری سطح
(۳) شیب سطح
(۴) مقدار فرسایش
- ۲۳۶- کدام روش برای بررسی و شناسایی مقدار جهش یک گسل فعال کاربرد بهتری دارد؟
- (۱) نصب پنج مارک GPS دو فرکانسه روی خط گسل
(۲) داده‌های ژئودینامیک ایستگاه مجاور خط گسل
(۳) تطابق جابه‌جایی لایه همسان در طرفین گسل
(۴) سن‌سنجی لایه همسان در طرفین صفحه گسل
- ۲۳۷- برای ارزیابی پاسخ هیدرولوژیکی حوضه‌ها به رواناب سطحی، کدام روش مورد استفاده قرار می‌گیرد؟
- (۱) اندازه شیت وسعت حوضه به متوسط بارش سالانه
(۲) هیدروگراف واحد لحظه‌ای ژئومورفولوژیک
(۳) مطابقت با شاخص هیلشتروم
(۴) تلفیق بارش و رواناب
- ۲۳۸- دستگاه جی پی آر (GPR)، در کدام زمینه‌های پژوهش‌های ژئومورفولوژی کاربرد دارد؟
- (۱) برای بررسی ساختمان لایه‌بندی رسوبی کواترنری تا عمق کم
(۲) اسکنر سطحی برای بررسی تغییرات مورفومتری رسوبات
(۳) در طرفین گسل نصب‌شده و برای اندازه‌گیری و ژئومتری فعالیت گسل
(۴) برای عمق‌سنجی پیش‌کرانه‌های ساحلی و عمق‌یابی دریاچه‌ها و تالاب‌ها
- ۲۳۹- تکنیک دندروژئومورفولوژی، برای مطالعه کدام فرایند ژئومورفیک به کار می‌رود؟
- (۱) تغییرات تراز سیلاب‌ها
(۲) دوره‌های تخریب زیستی
(۳) تغییرات هوازگی شیمیایی
(۴) دوره‌های فرسایشی
- ۲۴۰- در مناطق مرطوب، بازبانی سطح دیرینه سیلاب‌ها از طریق کدام شواهد انجام می‌شود؟
- (۱) تغییرات بافت لایه‌های رسوبی
(۲) ارتفاع بالاترین پادگانه
(۳) حد بالای دشت سیلابی
(۴) ارتفاع پینه‌های درختی
- ۲۴۱- والتر پنک اعتقاد داشت که دامنه‌ها در نتیجه کدام عوامل ایجاد شده‌اند؟
- (۱) ناتعادلی عوامل فرسایش
(۲) تغییرات فرسایش در طول زمان
(۳) تعادل ترمودینامیکی بین عوامل فرسایش
(۴) تعادل دینامیکی بین فرسایش و بالآمدگی
- ۲۴۲- بررسی چگونگی به‌وجود آمدن ناهمواری‌ها، با کدام مورد مفهوم می‌یابد؟
- (۱) مورفوکرونولوژیک
(۲) مورفومتريک
(۳) مورفوژنتیک
(۴) مورفوکتونیک
- ۲۴۳- همبستگی تغییرات متقارن مستقیم و یا معکوس بین دو پدیده لندفرمی یا ساختمانی، با کدام نظریه تطبیق پیدا می‌کند؟
- (۱) دوالیتی
(۲) تعادل
(۳) آلومتری
(۴) ارگودیسیتی
- ۲۴۴- میزانی که با آن وضعیت داخلی یا برونداد سیستم نسبت به درونداد آن تنظیم می‌شود، چه نام دارد؟
- (۱) تکامل
(۲) تعادل
(۳) تغییرات
(۴) آنومالی

- ۲۴۵- از دیدگاه نظری در چرخه فرسایشی دیویس، روند تکامل در تبادل انرژی در یک سیستم رودخانه‌ای به کجا منتهی می‌شود و کدام عامل می‌تواند آن را متوقف سازد؟
- (۱) حفر آبراهه‌ها و تغییر شکل هندسی زمین - تغییرات اقلیمی (فرارسیدن دوره خشک)
 (۲) انرژی پتانسیل حاصل از برخاستگی زمین - تعادل برگشت‌ناپذیر سطوح انرژی
 (۳) تبدیل به شکل واحد دشتگون (پنه پلین) - کاهش انرژی پتانسیل
 (۴) رسیدن به سطح اساس - بالآمدگی تکتونیکی زمین
- ۲۴۶- آسانه واژگونی یک فرایند ژئومورفیک در کدام یک از حالت‌ها رخ می‌دهد؟
- (۱) اوج فعالیت فرایند
 (۲) حوالی فعالیت میانگین
 (۳) حداقل فعالیت فرایند
 (۴) در وقایع کاتاستروفیک
- ۲۴۷- عملکرد یکسان «روابط اساسی فیزیک در گذشته، حال، آینده»، بیانگر کدام اصل است؟
- (۱) آینده‌نگری یا گذشته‌نگری
 (۲) قانون عمل و عکس‌العمل
 (۳) بقای ماده و انرژی
 (۴) همسانی
- ۲۴۸- حاکمیت تحول غیردوره‌ای سطح زمین، در کدام مورد مفهوم پیدا می‌کند؟
- (۱) مناطق با حرکات اوروژنز
 (۲) مناطق با حرکات تکتوژنز
 (۳) مناطق با حرکات اپیروژنیک مثبت
 (۴) مناطق با فرونشینی ناشی از وزن رسوبات
- ۲۴۹- میزان «ورودی» و «خروجی» در کدام سیستم لندفرمی تقریباً در حال تعادل است؟
- (۱) دلتا (Delta)
 (۲) دشتگون (Pene plain)
 (۳) مخروط افکنه (Alluvial Fan)
 (۴) پلایا (Playa)
- ۲۵۰- براساس کدام اصل یا مفهوم، روند تغییر اشکال ناهمواری‌های زمین اجتناب‌ناپذیر، مداوم و برگشت‌ناپذیر است؟
- (۱) تکامل
 (۲) پیچیدگی
 (۳) یکنواختی
 (۴) سیستم
- ۲۵۱- کاهش بی‌نظمی در سیستم ژئومورفیک و میل به حفظ وضع موجود، در اثر کدام اصل ایجاد می‌شود؟
- (۱) کاهش آنتروپی
 (۲) افزایش آنتروپی
 (۳) پسخورند مثبت
 (۴) پسخورند منفی
- ۲۵۲- در کدام زمان، تعادل در چشم‌اندازها به صورت ترمودینامیکی رخ می‌دهد؟
- (۱) میزان فرسایش از میزان بالا آمدن تکتونیکی زمین بیشتر است.
 (۲) میزان فرسایش و بالا آمدن تکتونیکی زمین یکسان باشند.
 (۳) میزان آنتروپی در سیستم به حداکثر برسد.
 (۴) میزان آنتروپی در سیستم کاهش یابد.
- ۲۵۳- مفهوم تغییر پدیده‌ها در دیدگاه کاتاستروفیسم چیست؟
- (۱) نظم‌پذیر و تکرارپذیر
 (۲) ناگهانی و بسیار شدید
 (۳) چرخه‌ای و شدید
 (۴) نامنظم و چرخه‌ای
- ۲۵۴- پارادایم چرخه فرسایش دیویس، بیشتر براساس کدام عامل بنا نهاده شده است؟
- (۱) زمان
 (۲) ساختمان
 (۳) فرسایش
 (۴) سطح اساس
- ۲۵۵- واکنش شکل زمین به تغییرات داده‌های داخلی سیستم، بر چه اساسی اندازه‌گیری می‌شود؟
- (۱) سرعت تغییرات درونداد به تغییرات شکلی
 (۲) سرعت تغییرات برون‌داد به تغییرات شکلی
 (۳) نسبت زمان برگشت به زمان بازبایی
 (۴) نسبت زمان برگشت به دوره آرامش
- ۲۵۶- مقیاس زمانی که براساس پسخوراند منفی، نوساناتی پیرامون موقعیت متوسط شکل ایجاد می‌شود، چه نام دارد؟
- (۱) متعادل
 (۲) یکنواخت
 (۳) درجه‌بندی شده
 (۴) چرخه‌ای

۲۵۷- در موضوع پایداری سیستم‌ها به حالت‌های کوتاه‌مدت، گذرا و بلندمدت، کدام مثال با شرایط پایداری کوتاه‌مدت در یک سیستم همخوانی دارند؟

- ۱) وقوع لغزش در حاشیه یک توده برف ضخیم زمستانی در نتیجه ذوب حاشیه‌ای
- ۲) ایجاد باغات و توسعه شهری در سطح یک دامنه و تشدید وقوع لغزش
- ۳) وقوع لغزش در یک دامنه در نتیجه افزایش ضخامت قشر هوازده
- ۴) وقوع یک سیلاب شدید و زیربری دامنه و ایجاد لغزش

۲۵۸- چرا دستیابی به مرحله پیری در چرخه فرسایش موریس دیویس غیرممکن است؟

- ۱) تغییرات اقلیمی
- ۲) تجدید جوانی ناهمواری‌ها
- ۳) تأثیرات لیتولوژی
- ۴) توالی تغییرات سطح اساس

۲۵۹- بیشترین عامل مؤثر در تحول چشم‌اندازها، در دیدگاه کاتاستروف کدام است؟

- ۱) زمان
- ۲) تکتونیک شدید
- ۳) شدت وقوع حوادث
- ۴) فراوانی و تکرار وقوع حوادث

۲۶۰- نظریه فرایند فلوویال (آبرفتی) در ژئومورفولوژی که توسط هیلشتروم مطرح شده، با کدام سیستم ژئومورفیک همخوانی دارد؟

- ۱) خطی
- ۲) غیرخطی
- ۳) چرخه‌ای
- ۴) بسته

تکنیک‌های آب‌وهواشناسی:

۲۶۱- انحراف‌معیار چه نسبتی با واریانس دارد؟

- ۱) دو برابر واریانس است.
- ۲) جذر واریانس است.
- ۳) معکوس واریانس است.
- ۴) لگاریتم واریانس است.

۲۶۲- در صورت وجود ابر در تصویر یک سنجنده حرارتی، مقدار LST استخراج شده، چه وضعیتی خواهد داشت؟

- ۱) قابل استخراج نیست اما معمولاً بالاتر از واقعی است.
- ۲) دمای واقعی سطح زمین را نشان می‌دهد.
- ۳) دمای بالای ابر را نشان می‌دهد.
- ۴) همیشه صفر گزارش می‌شود.

۲۶۳- اگر هدف شناخت و نشان دادن وضع موجود تغییر اقلیم باشد، در بررسی سری دما عموماً کدام مؤلفه اهمیت بیشتری می‌یابد؟

- ۱) تغییرات نامنظم
- ۲) فصلی
- ۳) چرخه
- ۴) روند

۲۶۴- کدام نمودار، برای شناسایی ماه‌های خشک استفاده می‌شود؟

- ۱) تیلور
- ۲) متئوگرام
- ۳) آمبروترمیک
- ۴) کلیماتوگرام

۲۶۵- مقایسه انرژی لازم برای فعل و انفعالات ناپایداری جو (Total Convective Energy-TCE) با کدام گزینه، وقوع بارندگی یا عدم‌وقوع بارندگی را مشخص می‌کند؟

- ۱) دمای حداکثر
- ۲) دمای لایه مرزی
- ۳) دمای حباب مرطوب
- ۴) شاخص همرفت (CAPE)

۲۶۶- برای بررسی همگنی و یکنواختی داده‌های بارش تجمعی ایستگاه A با مقادیر تجمعی میانگین ایستگاه‌های مجاور در هر سال، کدام روش تحلیل داده مناسب است؟

- ۱) واریانس
- ۲) همبستگی
- ۳) رگرسیون خطی
- ۴) جرم مضاعف

- ۲۶۷- از روی کدام نقشه می‌توان نوع بارش و محل جبهه هوا را تخمین زد؟
 (۱) ایزوبار (۲) ضخامت (۳) فشار سطح دریا (۴) دما و رطوبت سطحی
- ۲۶۸- هدف اصلی در تقسیم‌بندی‌های آماری اقلیمی کدام است و برای آن از چه روشی استفاده می‌شود؟
 (۱) کاهش عدم‌تجانس برون‌گروهی - ضریب همبستگی
 (۲) به حداکثر رساندن تجانس درون‌گروهی - میانگین‌گیری ساده
 (۳) به حداکثر رساندن تجانس درون‌گروهی و برون‌گروهی - تحلیل کوواریانس
 (۴) به حداکثر رساندن تجانس درون‌گروهی و عدم‌تجانس برون‌گروهی - ضریب همبستگی
- ۲۶۹- اگر نقشه‌های همبستگی پراکندگی فشار یا ارتفاع را به‌صورت همبستگی با زمان تأخیر (lagged correlation) محاسبه و ترسیم کنیم، چه چیزی می‌توانیم نشان دهیم؟
 (۱) مقایسه سرعت باد سطحی و فشار در ایستگاه‌های نزدیک به یکدیگر
 (۲) شناسایی الگوهای نوسان دوره‌ای طولانی مانند ENSO یا NAO
 (۳) یک الگوی گردش، مانند موج کوتاه بادهای غربی
 (۴) بررسی همبستگی بین رطوبت و دما در یک نقطه
- ۲۷۰- در مواردی که استفاده از نقشه‌های سطحی برای شناسایی مرزهای جبهه‌ای دشوار باشد، برآورد دقیق موقعیت مرزها با استفاده از کدام سطح فشار انجام می‌شود؟
 (۱) ۹۰۰ هکتوپاسکال (۲) ۸۵۰ هکتوپاسکال
 (۳) ۷۰۰ هکتوپاسکال (۴) ۶۰۰ هکتوپاسکال
- ۲۷۱- ساده‌ترین و روشن‌ترین نشانه جبهه را در روی چه نقشه‌هایی می‌توان تشخیص داد؟
 (۱) هم‌دما (۲) هم‌فشار (۳) هم‌رطوبت (۴) دمای نقطه شبنم
- ۲۷۲- برای بررسی رابطه اثر فراوانی لکه‌های خورشیدی بر فراوانی وقوع توفان‌های گرد و غباری، کدام روش بهتر است؟
 (۱) تحلیل رگرسیون (۲) تحلیل موجک مورلت (۳) همبستگی کانونی (۴) همبستگی پیرسون
- ۲۷۳- در کدام نمودار تفی‌گرام، در همه سطوح اتمسفر، توده هوا سردتر از هوای محیط است و نمی‌تواند صعود کند؟
 (۱) ناپایداری مشروط (۲) ناپایداری مطلق (۳) پایداری مطلق (۴) پایداری مشروط
- ۲۷۴- برای تحلیل‌های علی در اقلیم‌شناسی، کدام روش بهتر است؟
 (۱) تحلیل مسیر (۲) تحلیل ممیز (۳) همبستگی کانونی (۴) تحلیل چندمتغیره
- ۲۷۵- برای بارش ایستگاه کاشان با توجه به مقادیر اندرسون دارلینگ، کدام احتمال آماری برازش بهتری دارد؟
 (۱) نرمال ۰/۵۱ (۲) ویبول ۰/۴۷ (۳) لاجستیک ۰/۳۱ (۴) لاگ‌نرمال ۰/۲۱
- ۲۷۶- در کدام روش محاسبه رگرسیون چند متغیره، مدل نهایی با حذف تدریجی همه متغیرهای کم‌اثر انتخاب می‌شود؟
 (۱) گام‌به‌گام (۲) پسگرد (۳) جلوگرد (۴) جبری
- ۲۷۷- از کدام روش، صرفاً برای تحلیل گرافیک تغییرات احتمالی روند استفاده می‌شود؟
 (۱) تحلیل روند نوآورانه ITA (۲) من - کندال استاندارد
 (۳) من - کندال اصلاح‌شده (۴) تاو کندال
- ۲۷۸- عمق رودبادهای را با چه نقشه یا نموداری می‌توان تحلیل کرد؟
 (۱) نقشه باد تراز ۲۰۰ هکتوپاسکال (۲) نقشه ضخامت
 (۳) نمودار متنوگرام (۴) نمودار هاف مولر

- ۲۷۹- معمولاً ضخامت جو را با چه داده‌هایی و برای کدام سطوح محاسبه می‌کنند؟
 (۱) فشار سطح دریا - ۰ تا ۱۰۰۰ هکتوپاسکال
 (۲) داده‌های فشار - ۱۰۰۰ تا ۵۰ هکتوپاسکال
 (۳) داده‌های امگا - ۱۰۰۰ تا ۵۰۰ هکتوپاسکال
 (۴) ارتفاع ژئوپتانسیل - ۱۰۰۰ تا ۵۰۰ هکتوپاسکال
- ۲۸۰- در کدام شاخص، برای تعیین و طبقه‌بندی خشکسالی فقط از عنصر بارش استفاده می‌شود؟
 (۱) SMI
 (۲) SPI
 (۳) SPEI
 (۴) PDSI
- ۲۸۱- یک سری زمانی ایستا چگونه است؟
 (۱) هیچ الگوی فصلی ندارد.
 (۲) داده‌ها همیشه محوری هستند.
 (۳) میانگین واریانس آن در طول زمان ثابت است.
 (۴) همبستگی بین مشاهدات صفر است.
- ۲۸۲- اگر واریانس یک نمونه برابر صفر باشد، کدام نتیجه حاصل می‌شود؟
 (۱) همه داده‌ها برابر هستند.
 (۲) داده‌ها نرمال هستند.
 (۳) نمونه بی‌معنی است.
 (۴) میانگین نمونه صفر است.
- ۲۸۳- کدام روش، برای پیش‌بینی رخداد بارش مناسب‌تر است؟
 (۱) رگرسیون ساده خطی
 (۲) رگرسیون لاجستیک
 (۳) رگرسیون چندگانه
 (۴) ریح رگرسیون
- ۲۸۴- منظور از نمودارهای «بی‌دررو» کدام است؟
 (۱) خطوط هم‌ضخامت
 (۲) سطح زمین
 (۳) خط جبهه
 (۴) جو بالا
- ۲۸۵- کدام عامل جوئی بیشترین تأثیر را بر دقت اندازه‌گیری دمای سطح زمین در سنجش از دور دارد؟
 (۱) ابرها
 (۲) بخار آب
 (۳) ذرات گرد و غبار
 (۴) گازهای گلخانه‌ای
- ۲۸۶- کدام باند سنجنده Landsat، برای استخراج دمای سطح زمین استفاده می‌شود؟
 (۱) باند ۴ (مرئی قرمز)
 (۲) باند ۵ (مادون قرمز نزدیک)
 (۳) باند ۱۰ (مادون قرمز حرارتی)
 (۴) باند ۸ (پانکروماتیک)
- ۲۸۷- پایگاه «CHIRPS» عمدتاً به کدام منظور طراحی شده است؟
 (۱) فراهم کردن داده‌های بارش با ترکیب ماهواره و ایستگاه زمینی
 (۲) پایش پویش گیاهی سطح زمین جهت محاسبه نوسان دما
 (۳) تخمین دمای آینده سطح زمین
 (۴) پیش‌بینی گرد و غبار
- ۲۸۸- استفاده از مدل‌های «گزارش CMIP6»، چه کاربردی در مطالعات تغییر اقلیم دارد؟
 (۱) پایش کیفیت هوا
 (۲) پیش‌نگری اقلیم
 (۳) پیش‌بینی لحظه‌ای بارش
 (۴) تولید و پردازش تصاویر راداری
- ۲۸۹- پایگاه داده «PERSIANN»، چه نوع داده‌هایی را تولید می‌کند؟
 (۱) بارش
 (۲) گرد و غبار
 (۳) دمای سطح دریا
 (۴) متغیرهای مختلف جوئی
- ۲۹۰- در نمودار کلیماگرام، کدام عناصر اقلیمی به صورت متناظر بر روی محورهای X و Y نشان داده می‌شوند؟
 (۱) بارش و فشار هوا
 (۲) دما و رطوبت
 (۳) دما و بارش
 (۴) دما و فشار هوا